

प्रश्न - पुस्तिका

Question Booklet

XXI-2

अनुक्रमांक
Roll No.

अभ्यर्थी के हस्ताक्षर
Candidate's Signature

SET

C

द्वितीय
SECOND

प्रश्न-पुस्तिका क्रमांक
Booklet SI. No.

205875

कक्ष निरीक्षक के हस्ताक्षर
Invigilator's Signature

समय : 2 घण्टे 30 मिनट

Time : 2 hours 30 mins

पूर्णांक : 150

Max. Marks : 150

नोट : अभ्यर्थी प्रश्नपत्र हल करने से पूर्व इस प्रश्न-पुस्तिका के प्रथम पृष्ठ तथा अंतिम पृष्ठ पर मुद्रित महत्वपूर्ण निर्देशों को ध्यानपूर्वक पढ़ लें।
Note : Before answering the questions, the candidate should read carefully the Important Instructions printed on the first page and on the last page of this Question Booklet.

महत्वपूर्ण निर्देश

Important Instructions

1. सील खोलने के तुरन्त बाद प्रश्न-पुस्तिका की जाँच कर सुनिश्चित कर लें कि पुस्तिका में कोई त्रुटि तो नहीं है और पेज पूरे हैं। कोई त्रुटि पाये जाने पर इसकी जानकारी तुरन्त अपने कक्ष निरीक्षक को दें। आवश्यकतानुसार पुस्तिका बदल दी जायेगी।
2. अभ्यर्थी को कुल 150 प्रश्न हल करने हैं। प्रत्येक प्रश्न 1 अंक का है।
3. प्रश्न पत्र का हल दिये गये ओ0एम0आर0 उत्तर पत्रक पर देना है।
4. ओ0एम0आर0 उत्तर पत्रक भरने से पूर्व ओ0एम0आर0 उत्तर पत्रक पर दिये गये निर्देशों को ध्यानपूर्वक पढ़ लें।
5. प्रत्येक प्रश्न के लिए चार उत्तर विकल्प दिये गये हैं। सही एवं सर्वाधिक उचित विकल्प छँटकर ओ0एम0आर0 उत्तर पत्रक में सही विकल्प वाले गोले को नीली/काली स्याही के बॉल प्वाइंट पेन से इस प्रकार काला करें कि स्याही गोले के बाहर न फैलने पाये।

1. Immediately after opening the seals, check to ensure that there is no defect in the Question Booklet and all the pages are intact. If any defect is detected, immediately inform the Room Invigilator. If necessary, the Question Booklet will be replaced.
2. The candidate has to answer 150 questions in all. Each question carries 1 mark.
3. Answer the questions in OMR answer sheet only.
4. Read the instructions given in OMR answer sheet carefully before answering.
5. There are four alternative choices against each question. Select the correct and most appropriate choice and mark it with blue/black ball point pen in the right bubble of the OMR answer sheet in such a way that ink does not spread out of the bubble.

SECUR
SEA

1. मस्तिष्क का कौन सा हिस्सा सभी प्रकार की संज्ञानात्मक, संवेगात्मक और प्रेरक क्रियाकलापों को संपादित करता है?
(A) अग्र मस्तिष्क
(B) मध्य मस्तिष्क
(C) पश्च मस्तिष्क
(D) उपरोक्त में से कोई भी नहीं
 2. शारीरिक अंगों अथवा संपूर्ण जीव की बढ़ोत्तरी को कहते हैं-
(A) संवृद्धि
(B) विकास
(C) परिपक्वता
(D) क्रम विकास
 3. स्मृति के अवस्था मॉडल के अनुसार निम्नलिखित में से कौन स्मृति का प्रकार नहीं है?
(A) संवेदी स्मृति
(B) अल्पकालिक स्मृति
(C) दीर्घकालिक स्मृति
(D) कार्यकारी स्मृति
 4. वस्तु एवं पृष्ठभूमि के संबंध के बारे में अधिक सोचने को कहा जाता है-
(A) विश्लेषणात्मक चिंतन
(B) समग्र चिंतन
(C) तर्कसंगत चिंतन
(D) उपरोक्त में से कोई नहीं
 5. "मोटापा है किन्तु भोजन करना चाहना" किस प्रकार के द्वन्द्व का उदाहरण है?
(A) उपागम - उपागम द्वन्द्व
(B) परिहार - परिहार द्वन्द्व
(C) उपागम - परिहार द्वन्द्व
(D) उपरोक्त में से कोई नहीं
1. Which part of the brain performs all cognitive, emotional and motor activities?
(A) Forebrain
(B) Midbrain
(C) Hindbrain
(D) None of the above
 2. An increase in the size of body parts or of the organism as a whole is called-
(A) Growth
(B) Development
(C) Maturation
(D) Evolution
 3. Which of the following is not a system of memory according to the stage model of memory?
(A) Sensory memory
(B) Short term memory
(C) Long term memory
(D) Working memory
 4. To think more about the relationship between objects and backgrounds is called -
(A) Analytical thinking
(B) Holistic thinking
(C) Rational thinking
(D) None of the above
 5. "Wanting to eat when one is over-weight" is an example of which type of Conflict?
(A) Approach - Approach Conflict
(B) Avoidance - Avoidance Conflict
(C) Approach - Avoidance Conflict
(D) None of the above

6. बुद्धि लब्धि (I.Q.) का संप्रत्यय किसने विकसित किया?
- (A) विलियम स्टर्न
(B) टर्मन
(C) रॉस
(D) बिने
7. वर्तमान समय में मनोविज्ञान को किसका विज्ञान कहा जाता है?
- (A) आत्मा
(B) मस्तिष्क
(C) व्यवहार
(D) चेतना
8. निम्नलिखित में से कौन प्रक्षेपी परीक्षण नहीं है?
- (A) रोर्शा मसिलक्ष्म परीक्षण
(B) कथानक संप्रत्यक्षण परीक्षण (टी.ए.टी.)
(C) व्यक्तकन परीक्षण
(D) एम.एम.पी.आई.
9. शिक्षा मनोविज्ञान का अध्ययन अध्यापक को इसलिए करना चाहिए ताकि -
- (A) इससे वह अपनी परीक्षाओं में प्रथम आ सके।
(B) इसकी सहायता से अपने शिक्षण को अधिक प्रभावशाली बना सके।
(C) इससे शिक्षक को आत्मसन्तुष्टि मिल सके।
(D) इससे वह दूसरों को प्रभावित कर सके।
10. कोई विद्यार्थी कुसंगत में पड़कर बिगड़ रहा है। एक अध्यापक के रूप में आपका कर्तव्य क्या होगा?
- (A) उसके माता पिता से मिलेंगे।
(B) उसकी उपेक्षा करेंगे।
(C) उसे विश्वास में लेकर समझायेंगे।
(D) उसे बुलाकर डाँटेंगे।

6. Who devised the Concept of Intelligence Quotient (I.Q.)?
- (A) William Stern
(B) Terman
(C) Ross
(D) Binet
7. At present Psychology is called as the science of -
- (A) Soul
(B) Mind
(C) Behaviour
(D) Conciuousness
8. Which among the following is **NOT** a Projective test?
- (A) Rorschach Inkblot test
(B) Thematic Apperception test (TAT)
(C) Draw-a-Man test
(D) MMPI
9. A teacher should study Educational Psychology so that -
- (A) He may stand first in his exams.
(B) He may develop the effectiveness of his teaching through its help.
(C) He may feel self satisfaction.
(D) He may impress others.
10. A child is getting spoiled in bad company. What would be your duty as a teacher?
- (A) To contact his parents.
(B) To ignore him.
(C) To counsel him by taking him in confidence.
(D) To scold him.

11. पियाजे के अनुसार संज्ञानात्मक विकास की किस अवस्था में परिकल्पनात्मक चिंतन विकसित होते हैं?

- (A) संवेदी प्रेरक
- (B) पूर्व संक्रियात्मक
- (C) मूर्त संक्रियात्मक
- (D) औपचारिक संक्रियात्मक

12. "एक बुद्धि परीक्षण पूर्णतः शाब्दिक, पूर्णतः अशाब्दिक या अवाचिक अथवा पूर्णतः निष्पादन परीक्षण हो सकता है। इसके अतिरिक्त कोई बुद्धि परीक्षण इन तीनों प्रकार के परीक्षणों के एकांशों का मिश्रित रूप भी हो सकता है"। यह कथन है-

- (A) सत्य
- (B) असत्य
- (C) अनिश्चित
- (D) अस्पष्ट

13. व्यक्तित्व को अधोलिखित विशेषताओं के द्वारा स्पष्ट किया जा सकता है-

- (1) इसके अन्तर्गत शारीरिक एवं मनोवैज्ञानिक दोनों ही घटक होते हैं।
- (2) किसी व्यक्ति विशेष में व्यवहार के रूप में इसकी अभिव्यक्ति पर्याप्त रूप से अनन्य होती है।
- (3) इसकी प्रमुख विशेषताएँ साधारणतया समय के साथ परिवर्तित नहीं होती हैं।

निम्नलिखित में से व्यक्तित्व की विशेषता से संबंधित कौन सा विकल्प सही है?

- (A) केवल (1) और (2) सही है।
- (B) केवल (2) और (3) सही है।
- (C) सारी विशेषताएँ गलत हैं।
- (D) सारी विशेषताएँ सही हैं।

11. According to Piaget in which stage of Cognitive development hypothetical thinking develops?

- (A) Sensory motor
- (B) Pre operational
- (C) Concrete operational
- (D) Formal operational

12. "An intelligence test may be fully verbal, fully non-verbal or fully performance based or it may consist of a mixture of items from each Category." This statement is -

- (A) True
- (B) False
- (C) Undecided
- (D) Not clear

13. Personality is characterised by the following features -

- (1) It has both Physical and Psychological components.
- (2) Its expression in terms of behaviour is fairly unique in a given individual.
- (3) Its main features do not easily change with time.

Which of the following option regarding characteristic of personality is correct?

- (A) Only (1) and (2) is correct.
- (B) Only (2) and (3) is correct.
- (C) All the characteristics are false.
- (D) All the characteristics are true.

14. "गाल को छूने पर सिर को घुमाना एवं मुख खोलना" नवजात शिशुओं में उपस्थित किस प्रकार के प्रतिवर्त के अन्तर्गत आता है?
- (A) रूटिंग
(B) मोरो
(C) पकड़ना
(D) बेबिन्स्की
15. निम्नलिखित में से कौन-सी किशोरों की एक प्रमुख चुनौती नहीं है?
- (A) अपचार
(B) मादक द्रव्यों का दुरुपयोग
(C) आहार ग्रहण संबंधी विकार
(D) असुरक्षा एवं निर्भरता
16. प्राणियों की ऐसी अनुक्रियाएँ जो उन्हें पीड़ादायक उद्दीपकों से छुटकारा दिलाती हैं या उनसे दूर रहने और बच निकलने के लिए पथ प्रदर्शन करती हैं, किस प्रकार का प्रबलन प्रदान करती हैं?
- (A) धनात्मक प्रबलन
(B) ऋणात्मक प्रबलन
(C) विलंबित प्रबलन
(D) आंशिक प्रबलन
17. किसके अनुसार कौशल अधिगम की प्रक्रिया तीन चरणों में होती है-संज्ञानात्मक, साहचर्यात्मक तथा स्वायत्त?
- (A) फिट्स
(B) टोलमैन
(C) बंदूरा
(D) कोहलर

14. "Turning the head and opening the mouth when touched on the cheek" comes under which type of reflex in the New Born?
- (A) Rooting
(B) Moro
(C) Grasp
(D) Babinski
15. Which of the following is **NOT** a major challenge faced by adolescents?
- (A) Delinquency
(B) Substance abuse
(C) Eating disorders
(D) Insecurity and dependency
16. Responses that lead organisms to get rid of painful stimuli or avoid and escape from them, provide which type of reinforcement?
- (A) Positive reinforcement
(B) Negative reinforcement
(C) Delayed reinforcement
(D) Partial reinforcement
17. According to whom, the process of skill learning passes through three phases viz. cognitive, associative and autonomous?
- (A) Fitts
(B) Tolman
(C) Bandura
(D) Kohler

18. किस प्रकार के बच्चों का पेशीय समन्वय तथा हस्त-निपुणता अपेक्षाकृत निम्न कोटि का होता है?

- (A) श्रवण बाधित
- (B) प्रतिभाशाली बच्चों का
- (C) अधिगम अशक्तता
- (D) उपरोक्त सभी में

19. निम्नलिखित में से कौन स्मृति की एक अवस्था नहीं है?

- (A) कूट संकेतन
- (B) भंडारण
- (C) पुनरुद्धार
- (D) अवधान

20. "सामान्य से विशिष्ट की ओर" किस प्रकार की तर्कना कहलाती है?

- (A) आगमनात्मक तर्कना
- (B) निगमनात्मक तर्कना
- (C) साम्यानुमान तर्कना
- (D) सृजनात्मक तर्कना

21. किस प्रकार की चिंतन योग्यताओं के अन्तर्गत सामान्यतया चिंतन प्रवाह, लचीलापन, मौलिकता एवं विस्तारण आते हैं?

- (A) पार्श्विक चिंतन
- (B) ऊर्ध्व चिंतन
- (C) अभिसारी चिंतन
- (D) अपसारी चिंतन

18. Which type of children have poor motor co-ordination and poor manual dexterity?

- (A) Hearing impaired
- (B) Gifted children
- (C) Learning disabled
- (D) All of the above

19. Which of the following is not a stage of memory?

- (A) Encoding
- (B) Storage
- (C) Retrieval
- (D) Attention

20. The reasoning from "General to particular" is called-

- (A) Inductive Reasoning
- (B) Deductive Reasoning
- (C) Analogical Reasoning
- (D) Creative Reasoning

21. Which type of thinking abilities generally include fluency, flexibility, originality and elaboration?

- (A) Lateral thinking
- (B) Vertical thinking
- (C) Convergent thinking
- (D) Divergent thinking

22. अब्राहम एच0 मैस्लो के द्वारा प्रतिपादित आवश्यकताओं के पदानुक्रम के अनुसार निम्नलिखित में से कौन सी आवश्यकता पदानुक्रम के तल में स्थित है?
- (A) शरीर क्रियात्मक आवश्यकता
(B) सुरक्षा की आवश्यकता
(C) आत्मीयता की आवश्यकता
(D) सम्मान की आवश्यकता
23. निम्नलिखित में से कौन मनोसामाजिक अभिप्रेरक की श्रेणी में नहीं आता है?
- (A) उपलब्धि की आवश्यकता
(B) संबंधन की आवश्यकता
(C) भूख अभिप्रेरक
(D) शक्ति की आवश्यकता
24. क्षुधा अभाव, क्षुधतिशयता तथा अनियंत्रित भोजन किस विकार समूह के अन्तर्गत आते हैं?
- (A) पोषण तथा भोजन विकार
(B) विशिष्ट अधिगम विकार
(C) स्वलीनता वर्णक्रम विकार
(D) तंत्रिकाजन्य विकार
25. प्राथमिक कक्षा के शिक्षक के लिए निम्नलिखित में से किसका ज्ञान होना सर्वाधिक आवश्यक है?
- (A) बाल मनोविज्ञान
(B) शिक्षा-दर्शन
(C) स्वास्थ्य विज्ञान
(D) सामाजिक विज्ञान
26. निम्नलिखित में से किसे बाल मनोविज्ञान के अन्तर्गत शामिल नहीं किया जा सकता है?
- (A) बाल - कल्याण
(B) मनोविश्लेषण
(C) मानसिक स्वास्थ्य विज्ञान
(D) शिक्षा - दर्शन

22. According to Abraham H.Maslow's Hierarchy of Needs, which need is on the bottom among the following needs?
- (A) Physiological needs
(B) Safety needs
(C) Belongingness needs
(D) Esteem needs
23. Which of the following is **NOT** a Psychosocial motive?
- (A) Need for achievement
(B) Need for affiliation
(C) Hunger motive
(D) Need of power
24. Anorexia nervosa, bulimia nervosa and binge eating comes under which group of disorders?
- (A) Feeding and Eating disorder
(B) Specific learning disorder
(C) Autism spectrum disorder
(D) Neurodevelopmental disorder
25. The knowledge of which of these is most essential for a teacher of primary class?
- (A) Child Psychology
(B) Education philosophy
(C) Health science
(D) Social science
26. Which of the following cannot be included under Child Psychology?
- (A) Child-Welfare
(B) Psychoanalysis
(C) Mental health science
(D) Education philosophy

27. बाल मनोविज्ञान में अध्ययन किया जाता है -
- (A) बालक के जन्म से लेकर बाल्यावस्था तक का
- (B) बालक के जन्म के पूर्व गर्भावस्था से लेकर किशोरावस्था तक का
- (C) बालक के जन्म से लेकर प्रौढ़ावस्था तक का
- (D) बालक के जन्म से लेकर युवावस्था तक का
28. बालक के व्यवहार में परिवर्तन के लिए व्यवहार अध्ययन की किस विधि का सहारा लिया जाता है?
- (A) साक्षात्कार विधि
- (B) प्रश्नावली विधि
- (C) उपचारात्मक विधि
- (D) प्रयोगात्मक विधि
29. बाल-अपराध की रोकथाम के लिए माता-पिता को क्या करना चाहिए?
- (A) बच्चों को डाँटना चाहिए।
- (B) बच्चों से सहानुभूतिपूर्ण एवं सकारात्मक व्यवहार करना चाहिए।
- (C) बच्चों को पीटना चाहिए।
- (D) उपरोक्त में से कोई नहीं
30. कौन सी विधि एक नियंत्रित दशा में दो घटनाओं या परिवर्त्यों के मध्य कार्य-कारण संबंध स्थापित करती है?
- (A) प्रेक्षण विधि
- (B) प्रायोगिक विधि
- (C) सहसंबंधात्मक अनुसंधान
- (D) सर्वेक्षण विधि
27. Child Psychology deals with the study of -
- (A) Child from his birth to childhood
- (B) Child from his pre-natal stage to adolescence
- (C) Child from his birth to mature stage
- (D) Child from his birth to youth stage
28. Which method is used to study the change of behaviour in a child?
- (A) Interview method
- (B) Questionnaire method
- (C) Clinical method
- (D) Experimental method
29. What should be done by the parents to prevent Juvenile delinquency?
- (A) Scold the children.
- (B) Behave sympathetically and positively with children.
- (C) Beat the children.
- (D) None of the above
30. Which method establishes cause-effect relationship between two sets of events or variables in a Controlled setting?
- (A) Observational method
- (B) Experimental method
- (C) Correlation research
- (D) Survey method

31. 'कहती हुई यों उत्तरा के, नेत्र जल से भर गए।
हिम के कर्णों से पूर्ण मानो, हो गए पंकज नए।।'
इस पद में कौन-सा छन्द है?
(A) रोला
(B) हरिगीतिका
(C) बरबै
(D) दोहा
32. 'वाक्यांश के लिए एक शब्द' से सम्बन्धित कौन-सा जोड़ा गलत है?
(A) जो मनुष्यता से दूर हो - अमानुषिक
(B) जो कम खर्च करने वाला हो - अपव्ययी
(C) जिसका इलाज कठिन हो - दुःसाध्य
(D) जो कुछ नहीं जानता - अज्ञ
33. संज्ञा या सर्वनाम के जिस रूप से उसका क्रिया अथवा दूसरे शब्द के साथ सम्बन्ध सूचित होता है, उसे कहते हैं -
(A) लिंग
(B) कारक
(C) क्रिया
(D) वाच्य
34. भाषा-अर्जन -
(A) सहज, स्वाभाविक होता है।
(B) प्रयासपूर्ण होता है।
(C) शिक्षक की आवश्यक उपस्थिति की माँग करता है।
(D) भाषा की कक्षा में ही संभव है।
35. कवि और रचना का कौन-सा जोड़ा असंगत है?
(A) सूर्यकान्त त्रिपाठी 'निराला' - तुलसीदास
(B) सूरदास - साहित्य लहरी
(C) मैथिलीशरण गुप्त - प्रिय प्रवास
(D) जयशंकर प्रसाद - आँसू
36. पर्यायवाची की दृष्टि से असंगत युग्म है -
(A) कुबेर - मधवा
(B) अमृत - सुधा
(C) कमल - तामरस
(D) कपड़ा - अम्बर
37. विराम चिन्ह की दृष्टि से अशुद्ध वाक्य है -
(A) सुनो, सुनो वह गा रही है।
(B) मैं मनुष्य में मानवता देखना चाहती हूँ। उसे देवता बनाने की मेरी इच्छा नहीं।
(C) वाह! तुम्हारे क्या कहने?
(D) राम, मोहन, सुरेश और श्यामधर चले गए।
38. 'वीणापाणि' में समास है -
(A) तत्पुरुष समास
(B) कर्मधारय समास
(C) द्विगु समास
(D) बहुब्रीहि समास
39. निम्न में किस शब्द में उपसर्ग का प्रयोग नहीं हुआ है?
(A) उद्गम
(B) अत्युक्ति
(C) पराक्रम
(D) भिक्षुक

40. 'आकांक्षा, योग्यता और क्रम' निम्न में किसकी विशेषता है?
- (A) शब्द
(B) वर्ण
(C) पद
(D) वाक्य

निर्देश : निम्नलिखित गद्यांश को पढ़कर पूछे गए प्रश्नों (प्रश्न संख्या 41 से 44 तक) के सर्वाधिक उचित उत्तर वाले विकल्प का चयन कीजिए।

संसार के सभी देशों में शिक्षित व्यक्ति की सबसे पहली पहचान यह होती है कि वह अपनी मातृभाषा में दक्षता से काम कर सकता है। केवल भारत ही ऐसा है जिसमें शिक्षित व्यक्ति वह समझा जाता है जो अपनी मातृभाषा में दक्ष हो या न हो किन्तु अंग्रेजी में जिसकी दक्षता असंदिग्ध हो। संसार के अन्य देशों में सुसंस्कृत व्यक्ति वह समझा जाता है, जिसके घर में अपनी भाषा की पुस्तकों का संग्रह हो और बराबर जिसे यह पता रहे कि उसकी भाषा के अच्छे लेखक और कवि कौन हैं? तथा समय-समय पर उसकी कौन-सी कृतियाँ प्रकाशित हो रही हैं? भारत में स्थिति दूसरी है। यहाँ घर में प्रायः साज-सज्जा के आधुनिक उपकरण तो होते हैं किन्तु अपनी भाषा की कोई पुस्तक नहीं होती है। इस दृष्टि से भारतीय भाषाओं के लेखक केवल यूरोपीय या अमेरिकी लेखकों से हीन नहीं हैं बल्कि उनकी किस्मत चीन, जापान के लेखकों से भी खराब है क्योंकि इन सभी लेखकों की कृतियाँ वहाँ के अत्यन्त सुशिक्षित लोग भी पढ़ते हैं। हमारा तथाकथित उच्च शिक्षित समाज जो कुछ पढ़ना चाहता है, उसे अंग्रेजी में पढ़ लेता है यहाँ तक कि

उसकी कविता और उपन्यास पढ़ने की तृष्णा भी अंग्रेजी की कविता और उपन्यास पढ़कर समाप्त हो जाती है और उसे यह जानने की इच्छा नहीं होती कि शरीर से वह जिस समाज का सदस्य है उसके मनोभाव, उपन्यास और काव्य में किस अंश से व्यक्त हो रहे हैं।

41. भारत में शिक्षित व्यक्ति की क्या पहचान है?
- (A) पूर्ण रूप से शिक्षित
(B) अंग्रेजी में निपुण
(C) अपनी मातृभाषा में दक्ष
(D) अनेक भाषाओं का ज्ञाता
42. भारतीय भाषाओं के साहित्य के प्रति समाज के किस वर्ग में अरुचि की भावना है?
- (A) अशिक्षित वर्ग
(B) कमजोर वर्ग
(C) अत्यन्त सुशिक्षित वर्ग
(D) धनी वर्ग
43. इस गद्यांश का उपयुक्त शीर्षक होगा -
- (A) शिक्षित मनुष्य का महत्व
(B) भाषा का ज्ञान
(C) मातृभाषा का महत्व
(D) शिक्षित समुदाय
44. किसी समाज की वास्तविकता किस भाषा में सर्वाधिक सही ढंग से व्यक्त हो सकती है?
- (A) विदेशी भाषा
(B) अंग्रेजी
(C) हिन्दी
(D) उस समाज की अपनी भाषा

45. 'स्वामी विठ्ठलनाथ' द्वारा स्थापित 'अष्टछाप' में कौन-सा कवि सम्मिलित नहीं है?

- (A) नन्ददास
- (B) छीतस्वामी
- (C) परमानन्द दास
- (D) हितहरिवंश

46. निम्न में 'तद्भव' शब्द है -

- (A) घोड़ा
- (B) भक्त
- (C) चौकी
- (D) शलाका

47. 'वर्तनी' की दृष्टि से शुद्ध शब्द है -

- (A) आनुषंगिक
- (B) लब्धप्रतिष्ठित
- (C) त्रिवार्षिक
- (D) गोपित

48. निम्न में कौन-सा 'सात्विक अनुभाव' नहीं है?

- (A) स्वेद
- (B) विषाद
- (C) अश्रु
- (D) कम्प

49. 'बीती विभावरी जाग री।

अम्बर-पनघट में डुबो रही तारा-घट ऊषा-नागरी।'
में प्रयुक्त अलंकार है -

- (A) यमक
- (B) रूपक
- (C) उपमा
- (D) दीपक

निर्देश: निम्नलिखित पद्यांश को पढ़कर पूछे गए प्रश्नों (प्रश्न संख्या 50 से 53 तक) के सर्वाधिक उचित उत्तर वाले विकल्प का चयन कीजिए।

"है अमा-निशा, उगलता गगन घन-अन्धकार,
खो रहा दिशा का ज्ञान, स्तब्ध है पवन-चार,
अप्रतिहत गरज रहा पीछे अम्बुधि विशाल,
भूधर ज्यों ध्यान-मग्न केवल जलती मशाल।
स्थिर राघवेन्द्र को हिला रहा फिर-फिर संशय
रह-रह उठता जग-जीवन में रावण-जय-भय,
जो नहीं हुआ आज तक हृदय रिपु-दम्य-श्रान्त,
एक भी, अयुत-लक्ष में रहा जो दुराक्रान्त,
कल लड़ने को हो रहा विकल वह बार-बार,
असमर्थ मानता मन उद्यत हो हार-हार।"

50. अमावस की रात में आकाश क्या उगलता-सा प्रतीत हो रहा है?

- (A) घनघोर अंधेरा
- (B) काले बादल
- (C) कालिमा से युक्त रात्रि
- (D) घनघोर वर्षा

51. किसके मन में बार-बार हार जाने का भय उत्पन्न हो रहा था ?

- (A) रावण
- (B) राम
- (C) मेघनाथ
- (D) लक्ष्मण

52. पद्यांश में आया 'अयुत-लक्ष' में 'अयुत' शब्द किस संख्या का बोध कराता है?

- (A) पाँच लाख
- (B) दस लाख
- (C) पाँच हजार
- (D) दस हजार

53. 'अम्बुधि' का समानार्थी शब्द है -
 (A) बादल
 (B) सागर
 (C) समीर
 (D) कमल
54. मुहावरे और उसके सन्मुख अर्थ का कौन-सा युग्म सही सुमेलित नहीं है?
 (A) आँखें बिछाना - बहुत स्वागत करना
 (B) कमर कसना - पूरी तरह तैयार होना
 (C) गाँठ बाँधना - दुखी होना
 (D) घर में गंगा बहना - बिना यत्न के इच्छित वस्तु का मिलना
55. किसी शुभ कार्य को विधि-विधान से करना कहलाता है -
 (A) प्रार्थना
 (B) अभ्यर्थना
 (C) अनुष्ठान
 (D) मन्त्रणा
56. भाषा में सतत एवं व्यापक मूल्यांकन का उद्देश्य है -
 (A) वर्तनी की अशुद्धि के बिना लिखने की क्षमता का आकलन
 (B) भाषा के व्याकरण का आकलन करना
 (C) भाषा के मौखिक एवं लिखित रूपों के प्रयोग की क्षमता का आकलन
 (D) पढ़कर समझने की क्षमता का आकलन
57. निम्न में कौन-सा स्वरागम उच्चारण दोष का उदाहरण है?
 (A) 'अमृत' को 'अम्रित' कहना
 (B) 'क्षत्रिय' को 'क्षत्री' कहना
 (C) 'बृजेन्द्र' को 'वरजेन्द्र' कहना
 (D) 'स्नान' को 'अस्नान' कहना
58. बच्चे की समझ एवं भाषा के सम्बन्ध में गलत तथ्य है -
 (A) बच्चे विद्यालय आने से पहले भाषा के माध्यम से दुनिया को महसूस कर रहे होते हैं।
 (B) बच्चे भाषा सीखते नहीं अपितु दिमाग में रचते हैं।
 (C) छः वर्ष के बच्चे की भाषा भी बहुत जटिल हो सकती है। उसके पास अपनी भाषायी संरचना और व्याकरण है।
 (D) बच्चे समझ बनाने की क्षमता नहीं रखते, इसलिए उन्हें एक से अधिक भाषा सीखने में कठिनाई होती है।
59. भाषा के सन्दर्भ में कौशल के कितने आयाम निर्धारित किये गए हैं?
 (A) 2
 (B) 3
 (C) 4
 (D) 5
60. कौन-सी भाषा मध्य भारतीय आर्यभाषा काल की नहीं है?
 (A) अपभ्रंश
 (B) पालि
 (C) प्राकृत
 (D) संस्कृत

Directions (Q.No. 31-35) : Read the passage given below and answer the questions that follow by selecting the most appropriate option.

It is no doubt true that we cannot go through life without sorrow. There can be no sunshine without shadow, we must not complain that roses have thorns but rather be grateful that thorns bear flowers. Our existence here is so complex that we must expect much sorrow and suffering. Many people distress and torment themselves about the mystery of existence. But although a good man may at times be angry with the world, it is certain no man was even discontented with the world who did his duty in it.

The world is like a looking-glass; if you smile, it smiles; if you frown, it frowns back. If you look at it through a red glass, all seems red and rosy; if through a blue, all blue; if through a smoked one, all dull and dingy. Always try, then, to look at the bright side of things; almost everything in the world has a bright side. There are some persons whose very presence seems like a ray of sunshine and brightens the whole room. Greet everybody with a bright smile, kind words and a pleasant welcome. It is not enough to love those who are near and dear to us. We must show that we do so. While, however, we should be grateful, and enjoy to the full the innumerable blessings of life, we cannot expect to have no sorrows or anxieties. Life has been described as a comedy to those who think, and a tragedy to those who feel. It is indeed

tragedy at times and a comedy very often, but as a rule it is what we choose to make.

31. What is the central idea of the above passage?
 - (A) life is complex
 - (B) life is how we perceive or make it
 - (C) life is pleasant
 - (D) life is a mystery of existence

32. Which of the given statements is true in view of the above passage?
 - (A) Life has no sunshine or shadow.
 - (B) Love only those who are near and dear.
 - (C) Look at the bright side of the things.
 - (D) The world is distressful.

33. _____ means dark and gloomy.
 - (A) dingy
 - (B) torment
 - (C) frown
 - (D) anxieties

34. 'Roses have thorns' symbolises _____ in the given passage.
 - (A) complain
 - (B) beauty
 - (C) perseverance
 - (D) adversity

35. Why is our existence so complex?
 - (A) because it has both pain and pleasure .
 - (B) because we think that it is red and rosy.
 - (C) because we think it is comedy.
 - (D) because we don't greet people with smile.

Direction (Q.No. 36 – 40) : Read the poem given below and answer the questions that follow by selecting the most appropriate option.

Slowly, silently, now the moon
 Walks the night in her silver shoon;
 This way, and that, she peers, and sees
 Silver fruit upon silver trees;
 One by one the casements catch
 Her beams beneath the silvery thatch;
 Couched in his Kennel, like a log,
 With paws of silver sleeps the dog;
 From their shadowy cote the white
 breasts peep
 Of doves in a silver-feathered sleep;
 A harvest mouse goes scampering by,
 With silver claws and a silver eye;
 And moveless fish in the water gleam,
 By silver reeds in a silver stream.

36. Name the object in the landscape that catches the poet's eye –
 (A) moon
 (B) night
 (C) silver
 (D) water
37. Pick out the words or lines in the poem which suggest the quiet and stillness of the night.
 (A) Her beams beneath the silvery thatch
 (B) Couched in his Kennel, like a log
 (C) Shadowy cote the white breasts peep
 (D) harvest mouse goes scampering by
38. 'Cote' means (choose the most appropriate option) -
 (A) zone in water where fishes live
 (B) rat's burrows
 (C) coop where birds are kept
 (D) where doves live
39. Identify the figure of speech in-
 "the moon/walks the night in her silver shoon;/This way, and that, she peers, and sees"
 (A) Simile
 (B) metaphor
 (C) pun
 (D) personification
40. Which word in the poem means 'running quickly'?
 (A) Scampering
 (B) Kennel
 (C) Peer
 (D) Couch
41. In which of the following options antithesis is used –
 (A) hypocrisy is the homage vice pays to virtue.
 (B) Ruin seize thee, ruthless king!
 (C) I rejoiced at the happy sight.
 (D) Man proposes, God disposes.
42. Which of the foreign words mean 'in good faith'?
 (A) ex gratia
 (B) bonafide
 (C) sine die
 (D) bon voyage
43. Select the verb that takes the preposition 'in' after it –
 (A) depend
 (B) indulge
 (C) intrude
 (D) coincide

44. Select the incorrect pair from the given options in view of the varying kinds of talking habits -
- (A) taciturn - unwilling to engage in conversation
 - (B) laconic - using few words packed with meaning
 - (C) garrulous - chattering meaninglessly
 - (D) vociferous - soft and fluent
45. Replace the underlined words with one word in the given sentence-
The bishop's address on religion and morals was the best we had this year.
- (A) speech
 - (B) sermon
 - (C) address
 - (D) hymn
46. Which of the following is not a characteristic of language?
- (A) it is primarily vocal
 - (B) it is inarbitrary
 - (C) it is system of systems
 - (D) it is a form of social behaviour
47. Choose the most inappropriate option regarding the importance of evaluation in education -
- (A) It is to evaluate student's performance.
 - (B) It is to evaluate teacher's activities.
 - (C) It is to evaluate programme or curriculum.
 - (D) It is to keep the record for future reference.
48. _____ describes all forms of human communication that are not verbal.
- (A) Prosody
 - (B) Intonation
 - (C) Para language
 - (D) Vocalics
49. Name the psycholinguist who gave the theory of operant conditioning to study learning process -
- (A) Skinner
 - (B) Thorndike
 - (C) Piaget
 - (D) Bloom
50. Looking quickly over a textbook to get a general or superficial idea of the content is called -
- (A) scanning
 - (B) extensive reading
 - (C) intensive reading
 - (D) skimming
51. A workshop is meant for -
- (A) Hands-on-experience
 - (B) Listening to the scholarly lectures
 - (C) Learning through interaction
 - (D) Discussing one's own new work
52. Fill in the blanks with the most appropriate infinitive in the given sentence -
We get vaccinated _____ smallpox.
- (A) to avoid
 - (B) to cure
 - (C) to keep off
 - (D) both (A) and (B)

53. Name the underlined part in the following sentence-
Let's go to the beach, shall we?
(A) apostrophe
(B) interrogative remark
(C) question tag
(D) gerund
54. 'To call a spade a spade' - means-
(A) hurt someone
(B) speak straight forward
(C) bully somebody
(D) expose the reality
55. Change the degree of given superlative sentence to positive-
Mumbai is the best seaport in India.
(A) Mumbai is better than any sea port in India.
(B) No seaport is as good as Mumbai in India.
(C) No other seaport in India is so good as Mumbai.
(D) Mumbai is one of the best seaports in India.
56. Put each word in proper order and make meaningful sentence-
watched/we/pass by/the procession
(A) We watched the pass by procession.
(B) We watched the procession pass by.
(C) The procession we watched pass by.
(D) Pass by the procession we watch.
57. Select the word closest in meaning to the underlined idiom-
It is mean to crow over a fallen foe.
(A) to kill
(B) to triumph over
(C) to argue upon
(D) to scold
58. Select the grammatically correct statement from the following -
(A) They wished me to drink with them, but which I denied.
(B) Do not forget his enthusiasm who brought this movement so far.
(C) I met him on last Friday.
(D) This is the man who I talked about this morning.
- Direction (Q.No. 59) :** Change the sentence into passive -
59. 'Some boys were helping the wounded man.'
(A) Some boys helped the wounded man.
(B) The wounded man was being helped by some boys.
(C) The wounded man has been helped by some boys.
(D) The wounded man is being helped by some boys.
60. Choose the correctly spelt word in the following -
(A) consummate
(B) incorrigible
(C) benefaction
(D) dilligent

61. निम्नलिखित में से कौन-सा उपन्यास भारत-विभाजन पर आधारित नहीं है?
 (A) हीरक जयंती
 (B) आधा गाँव
 (C) तमस
 (D) झूठा सच
62. मातृभाषा शिक्षण के विषय में असत्य कथन है-
 (A) मातृभाषा शिक्षण से बालकों के भीतर मौलिक विचारों का जागरण होता है।
 (B) मातृभाषा से संबंध अनुकरणात्मक ही न होकर भावात्मक भी होता है।
 (C) बालकों के मनो-मस्तिष्क के स्वतंत्र विकास हेतु मातृभाषा शिक्षण अति आवश्यक है।
 (D) किसी बालक के सांस्कृतिक वातावरण से मातृभाषा का प्रत्यक्ष संबंध नहीं होता है।
63. किसी भी नई भाषा को सीखने के लिए कहाँ से प्रारम्भ किया जाना चाहिए?
 (A) अक्षरों व शब्दों के मध्य साहचर्य से
 (B) शब्दों के निर्माण से
 (C) वाक्यों के निर्माण से
 (D) उपर्युक्त में से कोई नहीं
64. अपेक्षा को लिखते समय कठिनाई का सामना करना पड़ता है। वह किस समस्या से ग्रस्त है?
 (A) डिस्लेक्सिया
 (B) डिस्ग्राफिया
 (C) डिस्कैल्कुलिया
 (D) डिस्लेखिया
65. चॉम्स्की के अनुसार -
 (A) भाषा अनुकरण से ही सीखी जाती है।
 (B) भाषा सीखने में समाज का स्थान सर्वोपरि है।
 (C) भाषा में दक्षता विद्यालय से प्राप्त होती है।
 (D) भाषिक क्षमता जन्मजात होती है।
66. कहानियाँ बच्चों के भाषा-विकास में सहायता करती हैं-
 (A) भाषा के नियम सिखा कर
 (B) खाली समय का सदुपयोग कर
 (C) कल्पना शक्ति और चिंतन को बढ़ावा देकर
 (D) पाठ्य-पुस्तक का महत्त्वपूर्ण हिस्सा होकर
67. 'इस प्रश्न का उत्तर तो कोई भी व्यक्ति दे सकता है।' वाक्य में आए 'भी', 'तो' शब्द हैं-
 (A) निपात
 (B) सर्वनाम
 (C) क्रिया-विशेषण
 (D) संबंधबोधक
68. 'उदन्त मार्तंड' पत्रिका का प्रकाशन किस शहर से होता था?
 (A) वाराणसी
 (B) इलाहाबाद
 (C) आगरा
 (D) कलकत्ता
69. 'मूक होई वाचाल, पंगु चढ़े गिरिवर गहन।
 जासु कृपासु दयाल, द्रवौ सकल कलिमल दहन ॥'
 उपर्युक्त पंक्तियों में कौन-सा छंद है?
 (A) दोहा
 (B) सोरठा
 (C) आर्या
 (D) इन्द्रवज्रा
70. शब्द समास
 (क) त्रिभुवन 1. बहुव्रीहि
 (ख) पीताम्बर 2. तत्पुरुष
 (ग) प्रतिदिन 3. अव्ययीभाव
 (घ) शरणागत 4. द्विगु
 उपर्युक्त को सुमेलित कीजिए -
 (क) (ख) (ग) (घ)
 (A) 2 3 1 4
 (B) 4 3 1 2
 (C) 2 1 3 4
 (D) 4 1 3 2

निर्देश : निम्नलिखित गद्यांश को पढ़कर पूछे गए प्रश्नों (प्रश्न संख्या 71 से 75 तक) के सर्वाधिक उचित उत्तर वाले विकल्प का चयन कीजिए।

लिपि का आविष्कार संचार के क्षेत्र में दूसरी बड़ी क्रांति थी। ध्वनि पर अवलंबित लिपि के विकास के पूर्व मानव ने भाषा के अतिरिक्त अभिव्यक्ति के कई अन्य माध्यमों के प्रयोग किए थे। चित्रलिपि या पिक्टोग्राफी इसी तरह का एक प्रयोग था। यह लेखन विधि चित्रों की एक शृंखला द्वारा किसी घटना या स्थिति का स्वरूप प्रस्तुत करती थी। चित्रलिपि भाषा से जुड़ी नहीं होती, इसलिए उसकी मौखिक अभिव्यक्ति किसी भी भाषा में संभव होती है। आवश्यक होता है, चित्र को समझना। प्रागैतिहासिक मानव ने संसार के विभिन्न भागों में इस लेखन शैली का प्रयोग किया। पिक्टोग्राफी के कुछ रूपों ने विकसित होकर ऑडियोग्राफी का रूप लिया। यह चित्रलिपि का संवर्धित रूप था और उसमें स्थितियों और घटनाओं के प्रस्तुतीकरण के साथ-साथ अमूर्त विचारों की अभिव्यक्ति की असीमित शक्ति भी थी। प्रतीक अब केवल वस्तुओं और स्थितियों का चित्रण नहीं करते थे, वे उनसे संबंधित विचारों और संबंधों को भी अभिव्यक्त करते थे।

71. 'चित्रलिपि' क्या है?

- (A) किसी घटना को लिपिबद्ध करना
- (B) किसी स्थिति का चित्र बनाना
- (C) किसी घटना की शृंखलाबद्ध चित्रों द्वारा प्रस्तुति
- (D) किसी घटना या परिस्थिति की क्रमवार प्रस्तुति

72. लिपि के आविष्कार का सर्वाधिक प्रभाव किस क्षेत्र में पड़ा?

- (A) पुस्तक-प्रकाशन में
- (B) संचार के क्षेत्र में
- (C) व्यापार के विकास में
- (D) मौखिक अभिव्यक्ति में

73. 'ऑडियोग्राफी' की प्रमुख विशेषता है-

- (A) मानव व्यवहार की मूर्त अभिव्यक्ति
- (B) चित्रों के द्वारा असीमित संवाद
- (C) अमूर्त विचारों की असीमित अभिव्यक्ति
- (D) उपरोक्त में से कोई नहीं

74. 'चित्रलिपि' के विषय में सत्य कथन है-

- (A) चित्रलिपि के पूर्व ऑडियोग्राफी का चलन था।
- (B) चित्रलिपि का संबंध भाषा विशेष से होता है।
- (C) चित्रलिपि अमूर्त विचारों की प्रस्तुति में सक्षम है।
- (D) चित्रलिपि का संबंध भाषा विशेष से नहीं होता है।

75. 'ऑडियोग्राफी' के विषय में असत्य कथन है-

- (A) ऑडियोग्राफी पिक्टोग्राफी का विकसित रूप है।
- (B) ऑडियोग्राफी प्रतीक व्यवस्था पर आधारित है।
- (C) ऑडियोग्राफी में प्रत्यक्ष दृश्यों की प्रस्तुति ही संभव है।
- (D) ऑडियोग्राफी ध्वनि पर अवलंबित लिपि है।

76. भाषा के चार कौशल हैं -

- (A) बोलना, सुनना, पढ़ना, समझना
- (B) पढ़ना, बोलना, रटना, समझना
- (C) सुनना, लिखना, बोलना, रटना
- (D) सुनना, बोलना, पढ़ना, लिखना

77. निबन्ध का विधागत वैशिष्ट्य है -
1. विषय का तर्कसंगत प्रतिपादन
 2. निर्वैयक्तिकता
 3. कलात्मक एकान्विति
 4. व्यक्तित्व की व्यंजना
- (A) केवल 1 एवं 2
(B) केवल 1, 2 एवं 3
(C) केवल 1, 3 एवं 4
(D) उपरोक्त चारों
78. निम्नलिखित में से कौन मध्यकालीन भारतीय आर्यभाषा है?
- (A) प्राकृत
(B) संस्कृत
(C) फारसी
(D) तमिल
79. य, र, ल, व किस प्रकार के व्यंजन हैं?
- (A) अन्तस्थ
(B) स्पर्श
(C) ऊष्म
(D) सानुनासिक
80. निम्न को सुमेलित कीजिए -
- | शब्द | संधि |
|--------------|-----------|
| (क) महर्षि | 1. वृद्धि |
| (ख) तथैव | 2. अयादि |
| (ग) प्रत्येक | 3. गुण |
| (घ) पवन | 4. यण |
- | | (क) | (ख) | (ग) | (घ) |
|-----|-----|-----|-----|-----|
| (A) | 4 | 2 | 1 | 3 |
| (B) | 3 | 1 | 4 | 2 |
| (C) | 2 | 1 | 3 | 4 |
| (D) | 1 | 3 | 4 | 2 |

81. निम्नलिखित में से कौन-सा वाक्य शुद्ध है?
- (A) सारा राज्य उसके लिए एक थाती था।
(B) जापान तब तक न मानेगा, जब तक उनकी फौजें लड़ सकती हैं।
(C) उन्होंने मुझे बम्बई घुमाई।
(D) काव्य, नाटक और कहानी पर्याप्त संख्या में प्रकाशित हुए हैं।

निर्देश : निम्नलिखित गद्यांश को पढ़कर पूछे गए प्रश्नों (प्रश्न संख्या 82 से 86 तक) के सर्वाधिक उचित उत्तर वाले विकल्प का चयन कीजिए।

कविता ही मनुष्य के हृदय को स्वार्थ-सम्बन्धों के संकुचित मण्डल से ऊपर उठाकर लोक-सामान्य भाव-भूमि पर ले जाती है, जहाँ जगत की नाना गतियों के मार्मिक स्वरूप का साक्षात्कार और शुद्ध अनुभूतियों का संचार होता है। इस भूमि पर पहुँचे हुए मनुष्य को कुछ काल के लिए अपना पता नहीं रहता। वह अपनी सत्ता को लोक-सत्ता में लीन किए रहता है। उसकी अनुभूति सबकी अनुभूति होती है या हो सकती है। इस अनुभूति-योग के अभ्यास से हमारे मनोविकार का परिष्कार तथा शेष-सृष्टि के साथ हमारे रागात्मक सम्बन्ध की रक्षा और निर्वाह होता है। जिस प्रकार जगत अनेक रूपात्मक है उसी प्रकार हमारा हृदय भी अनेक भावात्मक है। इस अनेक भावों का व्यापार और परिष्कार तभी समझा जा सकता है जबकि इन सबका प्रकृत सामंजस्य जगत के भिन्न-भिन्न रूपों, व्यापारों या तथ्यों के साथ हो जाए। जिन रूपों और व्यापारों से मनुष्य आदिम युगों से ही परिचित है, जिन रूपों और व्यापारों को सामने पाकर वह नर-जीवन के आरम्भ से ही लुब्ध और क्षुब्ध होता आ रहा है, उनका हमारे भावों के साथ मूल या सीधा संबंध है। अतः काव्य के प्रयोजन के लिए हम उन्हें मूल रूप और मूल व्यापार कह सकते हैं।

82. उपर्युक्त गद्यांश के अनुसार उचित कथन है-
- (A) जगत अनेक भावात्मक है और हृदय अनेक रूपात्मक।
 (B) जगत अनेक रूपात्मक है और हृदय अनेक भावात्मक।
 (C) जगत और हृदय दोनों अनेक भावात्मक हैं।
 (D) जगत और हृदय दोनों अनेक रूपात्मक हैं।
83. जिन रूपों और व्यापारों से मनुष्य का परिचय आदिम युग से है, उसे क्या कहते हैं?
- (A) मूल भाव
 (B) मूल चरित्र
 (C) मूल व्यापार
 (D) मूल व्यक्तित्व
84. काव्य का मुख्य प्रयोजन है -
- (A) यश की प्राप्ति करना।
 (B) जीवन में सुख प्राप्त करना।
 (C) धन-अर्जन करना।
 (D) हृदय को लोक सामान्य भाव-भूमि पर अवस्थित करना।
85. हमारे मनोविकारों का परिष्कार कैसे होता है?
- (A) जब व्यक्ति-सत्ता लोक-सत्ता में लीन हो जाए।
 (B) जब व्यक्ति रजोगुण और तमोगुण से मुक्त हो जाए।
 (C) जब मनुष्य सांसारिक भोग-विलास से विमुख हो जाए।
 (D) जब मनुष्य प्रकृति के सौंदर्य में डूब जाए।
86. शुद्ध अनुभूतियों का संचार और अनेक गतियों के मार्मिक स्वरूप का साक्षात्कार किसके द्वारा होता है?
- (A) निबंध
 (B) कविता
 (C) भाषण
 (D) उपरोक्त सभी
87. 'गमला' किस भाषा का शब्द है?
- (A) अरबी
 (B) फारसी
 (C) पुर्तगाली
 (D) फ्रेंच
88. प्रकाशन-वर्ष के अनुसार जयशंकर प्रसाद की रचनाओं का सही क्रम है-
- (A) प्रेमपथिक, लहर, कामायनी, आँसू
 (B) प्रेमपथिक, आँसू, लहर, कामायनी
 (C) लहर, प्रेमपथिक, आँसू, कामायनी
 (D) प्रेमपथिक, आँसू, कामायनी, लहर
89. 'लड़के ने पिता से कहा कि यदि आप आज्ञा दें तो मैं अपने साथी से मिल आऊँ।' इस वाक्य में 'आप' है-
- (A) निजवाचक सर्वनाम, मध्यम पुरुष, आदर सूचक
 (B) पुरुषवाचक सर्वनाम, मध्यम पुरुष, आदर सूचक
 (C) निश्चयवाचक सर्वनाम, अन्य पुरुष, संबंध सूचक
 (D) पुरुषवाचक सर्वनाम, उत्तम पुरुष, 'पिता' संज्ञा के स्थान पर
90. रीतिकाल को 'शृंगार काल' किसने कहा है?
- (A) मिश्र बंधु
 (B) विश्वनाथ प्रसाद मिश्र
 (C) रमाशंकर शुक्ल रसाल
 (D) आचार्य रामचन्द्र शुक्ल

Direction (Q. No. 61) : Choose the correctly spelt word from the options given below –

61. (A) Parralel
(B) Parrallel
(C) Parallel
(D) Paralel

Direction (Q. No. 62 -63) : In the following questions, some parts of a sentence have been jumbled up. Rearrange these parts which are labelled as P,Q,R,S to produce the correct sentence.

62. Each culture
P : flourishes when it comes
Q : own tradition and yet
R : draws strength from its
S : into contact with others
(A) RQPS
(B) SPQR
(C) RPQS
(D) SQPR
63. Summer vacation
P : that their children learn something worthwhile
Q : who are able to provide services for anxious parents
R : who want to make sure
S : has become a big business for those
(A) PRQS
(B) SQRP
(C) PQRS
(D) SRQP

Direction (Q. No. 64 to 68) : Read the passage given below and answer the questions that follow by selecting the most appropriate option.

The supervisor would have to change his attitude towards people first. The staff under him must be perceived as human beings with feelings and needs. 'They are not automations within a complex work machinery'. One of the greatest needs of today's worker is to have a feeling that he is in control of his work place and not *vice-versa*. The best way is to satisfy this need as far as possible. He must feel firstly, that his work is meaningful. To do this, the supervisor must delegate responsibility and limited authority for the man to execute his job well.

The subordinate must be properly trained to assume responsibility and authority. Once he is ready to assume these he can be made accountable for his job. Very often supervisors assume all responsibility and accountability for fear of losing control of the workplace. This makes workers under him pawns in a vast chessboard. Delegating accountability gives the worker a purpose in life and the need to do a job well. Most important is to sit with each worker and chalk out common objectives and agreed norms to achieve them. This gives workers a security as to what is expected of them. When he has met his objectives, he certainly has a feeling of achievement. This feeling of achievement is the greatest motivator.

64. A human attitude on the part of the supervisor towards his staff is necessary to -
- (A) get them to work.
 - (B) keep them happy.
 - (C) have a congenial atmosphere at workplace.
 - (D) get the best out of them.
65. Responsibility and accountability make a worker -
- (A) shirk his duties
 - (B) do his job properly
 - (C) tense and frightened
 - (D) vulnerable before his supervisors
66. Supervisors do not delegate responsibility and authority to their subordinates because -
- (A) subordinates are not capable enough.
 - (B) they can't trust their subordinates.
 - (C) they are apprehensive of losing their hold on the place of work.
 - (D) final responsibility is their's.
67. The author's motive is to -
- (A) suggest a solution
 - (B) criticise the supervisor
 - (C) criticise the workers
 - (D) write a balanced article
68. Pick out a word from the passage that means 'to understand or think of something in a particular way' -
- (A) Delegate
 - (B) Perceive
 - (C) Purpose
 - (D) Norms

Direction (Q. No. 69 to 73) : Read the passage given below and answer the questions that follow by selecting the most appropriate option.

Experiments with the sulfonamides have made clear a fact about germs which is gaining increasing importance in fighting them. Germs, it seems, have the same ability as all the other living things gradually to change themselves to suit new conditions. But, as the generation of germs lasts only twenty, twenty-five or thirty minutes, before all the germs divide to form new ones, changes, that would take many years in animals, can be achieved by germs in a few hours. Perhaps then you give the attacking germ a dose of sulfonamides which upsets them somewhat but is not strong enough to prevent them from multiplying; if so, they very rapidly develop new powers which enable them to resist the effects of the drug. After this has happened, even the strongest dose will fail to disturb them.

69. Experiments with sulfonamides have led to the important discovery that-
- (A) germs are living things, and can change themselves to suit new conditions.
 - (B) one generation of germs lasts only twenty, twenty-five or thirty minutes.
 - (C) germs can adjust themselves to live and multiply in new conditions.
 - (D) germs are not disturbed even by the strongest possible dose of sulfonamides.

70. Like all other living things, germs can change themselves to suit new conditions. This adjustment is possible because the germs have –
- (A) the power of fluctuation.
 - (B) the power of compliance.
 - (C) the power of adoptability.
 - (D) the power of adaptability.
71. Since germs can change themselves to suit new conditions, the task of fighting them has become –
- (A) absolutely impossible.
 - (B) much easier.
 - (C) much more difficult.
 - (D) increasingly important.
72. Germs, which are not disturbed even by the strongest possible dose of the sulfonamides, are said to have become–
- (A) immortal
 - (B) immune
 - (C) improvised
 - (D) immobile
73. One generation of germs expires, bringing into existence the next generation–
- (A) in twenty minutes
 - (B) in twenty-five minutes
 - (C) in not more than half an hour
 - (D) in a few hours
74. Which of the following are productive skills ?
- (A) Speaking & Writing
 - (B) Listening & Reading
 - (C) Listening & Speaking
 - (D) Reading & Writing
75. Learning a language is –
- (A) a science
 - (B) an art and a science
 - (C) an art and not a science
 - (D) none of these
76. The goal of grammar instruction is to enable students to carry out their communication purposes. This goal has three implications. Which one of the following is NOT one of them?
- (A) Students need overt instruction that connects grammar points with larger communication contexts.
 - (B) Students should master every aspect of each grammar point.
 - (C) Error correction is not always the instructor's first responsibility.
 - (D) Students should master only those aspects that are relevant to the immediate communication task.

77. Teaching aids such as Charts, Maps, Pictures and Drawings should be used by teachers as they -
1. Prepare students mentally
 2. Motivate for further preparation
 3. Are not expensive
- (A) Only (1)
 (B) (1) and (2)
 (C) (2) and (3)
 (D) All of these
78. When language is learnt naturally and without any systematic practice then it is called as -
- (A) first language
 (B) dearth
 (C) acquisition
 (D) erudition
79. The aim of remedial teaching programme is to provide -
1. learning support to pupils who lag for behind their counterparts in school performance.
 2. systematic training to develop pupils generic skills.
- (A) Only (1)
 (B) Only (2)
 (C) Both (1) and (2)
 (D) None of the above

Direction (Q. No. 80 -81) : Choose the most suitable option and fill in the blanks.

80. ___ darkest cloud has ___ silver lining.
- (A) The, the
 (B) A, the
 (C) A, a
 (D) The, a
81. English is ___ language of ___ people of England.
- (A) the, a
 (B) the, the
 (C) a, a
 (D) a, the

Direction (Q. No. 82) : Fill in the blank choosing correct preposition.

82. I am taller than you _____ two inches.
- (A) from
 (B) by
 (C) with
 (D) none of these

Direction (Q. No. 83) : Choose the most suitable sentence which conveys the exact meaning in accordance with the correct grammatical rules.

83. (A) He cannot succeed unless he does not work hard.
 (B) He cannot succeed unless he worked hard.
 (C) He cannot succeed unless he did not work hard.
 (D) He cannot succeed unless he works hard.

Direction (Q. No. 84) : Choose the correct option and fill in the blank with appropriate co-ordinating conjunction.

84. He is very intelligent _____ careless.
- (A) and
(B) but
(C) or
(D) as well as

Direction (Q. No. 85) : Fill in the blank with suitable form of verb.

85. Let's wait till he _____ his work.
- (A) finish
(B) will finish
(C) is finishing
(D) finishes

Direction (Q. No. 86) : Choose among the options, which mean the same as the italicized part.

86. If you begin your studies *at the eleventh hour*, you cannot be sure to pass.
- (A) at the last moment
(B) at eleven o'clock
(C) in the beginning
(D) after the exams

Direction (Q. No. 87) : Fill in the blank choosing appropriate homophone.

87. These grapes are _____.
- (A) sore
(B) sour
(C) soar
(D) none of these

Direction (Q. No. 88) : Choose the most suitable word for the given phrase.

88. A person who hates mankind -
- (A) philanthropist
(B) existentialist
(C) misanthropist
(D) none of these

Direction (Q. No. 89) : In following question, a sentence has been given in Indirect speech. Out of the four alternatives suggested, select the one which best expresses the same sentence in Direct speech.

89. Shalu told him that he should work hard.
- (A) Shalu said, "He should work hard".
(B) Shalu said, " You should work hard".
(C) Shalu told, "He should work hard".
(D) Shalu told, "You should work hard".

Direction (Q. No. 90) : From the given options, select the one which is opposite in meaning to the word given in capitals.

90. DOCILE
- (A) decent
(B) angry
(C) mannered
(D) stubborn

61. समीचीनां तालिकां चिनुत-
- | | | |
|-------------------------|----|---------------|
| (a) परशु-फरसा | 1. | घोषीकरण |
| (b) शाक-साग | 2. | अल्पप्राणीकरण |
| (c) चन्द्र-चाँद | 3. | महाप्राणीकरण |
| (d) स्वादिष्ठ-स्वादिष्ट | 4. | अनुनासिककरण |
- कूटः (a) (b) (c) (d)
- | | | | | |
|-----|---|---|---|---|
| (A) | 1 | 2 | 3 | 4 |
| (B) | 2 | 4 | 1 | 3 |
| (C) | 3 | 1 | 4 | 2 |
| (D) | 3 | 4 | 2 | 1 |
62. 'देवी' इत्यत्र प्रत्ययः अस्ति-
- (A) डीप्
(B) टाप्
(C) डीन्
(D) तिप्
63. 'शार्दूलविक्रीडितम्' छन्दे कति वर्णाः भवन्ति?
- (A) सप्तदश
(B) षोडश
(C) एकोनविंशति
(D) विंशति
64. अन्तरान्तरेण युक्ते इति सूत्रेण का विभक्ति-
- (A) तृतीया-विभक्ति
(B) पञ्चमी-विभक्ति
(C) द्वितीया-विभक्ति
(D) चतुर्थी-विभक्ति
65. 'शरीरमाद्यं खलु धर्मसाधनम्' - इति सूक्तिसम्बद्ध महाकाव्योऽसि-
- (A) कुमारसम्भवम्
(B) किरातार्जुनीयम्
(C) स्वप्नवासवदत्तम्
(D) अभिज्ञानशाकुन्तलम्
66. ध्वनि-संज्ञानेन अर्थावबोधन-प्रक्रिया केन कौशलेन सम्बद्धा?
- (A) भाषणेन
(B) श्रवणेन
(C) पठनेन
(D) लेखनेन
67. भाषाशिक्षणे 'भाषा-प्रयोगशाला' -
- (A) न भवति
(B) विज्ञानवर्गे भवति
(C) भवति
(D) भवक्तव्यम्
68. बालकस्य बौद्धिक विकास-दृष्ट्या प्राथमिकस्तरे शिक्षायाः माध्यमः का भवेत् ?
- (A) राष्ट्रभाषा
(B) आंग्लभाषा
(C) मातृभाषा
(D) कम्प्यूटरभाषा
69. संस्कृतभाषा-शिक्षणे कोऽपि छात्रः प्रश्नोत्तरं दातुम् असमर्थः चेत्, तर्हि शिक्षकः किं कुर्यात् -
- (A) कारणं ज्ञातुं प्रयतेत्
(B) शारीरिकम् आर्थिकं वा दण्डं दद्यात्
(C) पुनः पाठयेत्
(D) अग्रिमं पाठं पाठयेत्
70. अध्यापकः कक्षायां शिक्षण-उपादानानाम् उपयोग करोति, अनेन -
- (A) मनोरंजनं भवति।
(B) शिक्षणः बोधगम्यः भवति।
(C) अधिकः धनव्ययः भवति।
(D) परम्परा-निर्वाहः कुशलतया भवति।
71. 'उपचारात्मकं शिक्षणम्' इत्यनेन अभिप्रायः अस्ति-
- (A) छात्राणां, नियमितरूपेण पुनः पुनः परीक्षणम्
(B) विद्यालयोपरान्तं शिक्षणायोजनम् ।
(C) प्रबुद्धछात्राणां संवर्धनार्थम् अतिरिक्त शिक्षणम्।
(D) "छात्राः किमर्थम् अवगन्तुम् असमर्थाः, असामर्थ्यं च दूरीकर्तुं के उपायाः" इत्यर्थं प्रयासाः करणीयाः।

निर्देश : (प्रश्न संख्या 72-75)-अधोलिखितं गद्याधारितानां प्रश्नानां समुचितम् उत्तरं चिनुत -

श्रीहर्षदेवस्य जन्म सरस्वतीनद्यास्तटे कुरुक्षेत्रसमीपे धामेश्वरे बभूव। अस्य पिता महाराजः प्रभाकरवर्द्धनः माता च 'यशोमती' आसीत् । हर्षस्य अग्रजः राजवर्द्धनः अनुजा च राज्यश्रीर्बभूव। एतस्यैव प्रशासनकाले चीनदेशीयः पर्यटकः ह्वेनसांग् भारतम् आजगाम। तस्य राज्यं हिमालयादारभ्य नर्मदां यावत् मालवा-गुर्जर-बङ्गादि प्रदेशेषु विस्तृतम् आसीत्।

सम्राट् श्रीहर्षः उदारहृदयः, विद्वान्, कविश्चासीत्। बाणभट्ट-मयूर-मातङ्ग-दिवाकरादयः विद्वांसः अस्य सभापण्डिताः आसन्। महाकविबाणभट्टः हर्षचरितनामके ग्रन्थे हर्षस्य प्रतिभायाः वर्णनमकार्षीत्। धावकनामकः कविः स्वकाव्यप्रतिभया हर्षं प्रसाद्य विपुलं धनं प्राप्तवान्।

72. 'अनुजा' इत्यस्य पदस्य समानार्थी पदमस्ति-

- (A) भार्या
- (B) अनुजाता
- (C) स्नुषा
- (D) अग्रजा

73. कस्य प्रशासन काले चीनदेशीयः पर्यटकः ह्वेनसांग् भारतम् आजगाम?

- (A) प्रभाकरवर्द्धनस्य
- (B) राज्यवर्द्धनस्य
- (C) श्रीहर्षस्य
- (D) कस्यापि न

74. 'अकार्षीत्' इत्यस्मिन् पदे धातु-लकार-वचनञ्च अस्ति-

- (A) 'लङ्' लकार, प्रथमपुरुष, एकवचन
- (B) विधिलिङ् लकार, प्रथमपुरुष, एकवचन
- (C) आशीलिङ् लकार, प्रथमपुरुष, एकवचन
- (D) 'लुङ्' लकार, प्रथमपुरुष, एकवचन

75. 'हर्षचरितम्' ग्रन्थस्य रचनाकारः अस्ति-

- (A) मयूरः
- (B) श्रीहर्षः
- (C) बाणभट्टः
- (D) धावकः

निर्देश : (प्रश्न संख्या 76-79)-अधोलिखितं गद्याधारितानां प्रश्नानां समुचितम् उत्तरं चिनुत -

मेघदूतं गीतिकाव्यस्य आदितमं काव्यम् अस्ति। अस्मिन् काव्ये कुवेरशापग्रस्तस्य यक्षस्य मनोव्यथायाः मार्मिकं चित्रणं विद्यते। मेघदूते कालिदासस्य सूक्ष्मनिरीक्षण शक्तिः साधु विलोक्यते। बाह्यप्रकृतेः या प्रधानता अत्र दृश्यते, सा संस्कृतसाहित्यस्य अन्येषु काव्येषु सुदुर्लभैव। पूर्वमेघः बाह्यप्रकृतेः भारतभूमेश्च मनोहरं चित्रं प्रस्तौति। सम्पूर्णं मेघदूतं विरहपीडितहृदयस्य मार्मिकवेदनया भरितमस्ति। विरहविधुरायाः प्रेयस्याः समीपे मेघद्वारा सन्देशप्रेषणस्यास्ति विलक्षणकल्पना। मेघदूते अचेतनमेघस्य दूतत्वेन प्रेषणं कालिदासस्य विचित्राऽस्ति कल्पना।

76. 'मेघदूतम्' अस्ति-

- (A) भक्तिकाव्यम्
- (B) रीतिकाव्यम्
- (C) प्रेमकाव्यम्
- (D) विरहकाव्यम्

77. 'सुदुर्लभैव' इत्यस्मिन् पदे सन्धि विधायकं सूत्रमस्ति-

- (A) वृद्धिरेचि
- (B) इकोयणचि
- (C) अकः सवर्णे दीर्घः
- (D) आद् गुणः

78. 'मेघः' इत्यस्मिन् पदस्य समानार्थी अस्ति-

- (A) जीमूतः
- (B) खम्
- (C) शम्बः
- (D) प्रचेताः

79. 'पूर्वमेघे' कस्य मनोहरं चित्रमस्ति-
 (A) बाह्यप्रकृतेः
 (B) आन्तरिक प्रकृतेः
 (C) भारतभूमेः
 (D) बाह्यप्रकृतेः भारतभूमेश्च
80. 'गोसूक्त' सम्बद्ध वेदोऽस्ति-
 (A) ऋग्वेद
 (B) यजुर्वेद
 (C) सामवेद
 (D) अथर्ववेद
81. 'आचार्यः' इत्यस्मिन् पदस्य व्युत्पत्तिरस्ति-
 (A) आचार्यः अचारं ग्राह्यति
 (B) आचार्यः आचिनोतिकर्म वा
 (C) आचार्यः आचारं ग्राह्यति
 (D) आचार्यः चराचरे विभाति
82. 'रिक्तः सर्वो भवति हि लघुः पूर्णता गौरवाय'- इति कस्मात् ग्रन्थात् उद्धृतोऽस्ति-
 (A) किरातार्जुनीयम्
 (B) मेघदूतम्
 (C) शिशुपालवधम्
 (D) रघुवंशम्
83. 'किरातार्जुनीयम्' इत्यस्मिन् नाटके 'किरात' पदस्य बोधकः अस्ति-
 (A) कोल-भीलः
 (B) शङ्करः
 (C) किरीटधारी
 (D) कार्तिकेयः
84. 'वा शरि' इति सूत्रमस्ति-
 (A) स्वर-सन्धेः
 (B) व्यञ्जन-सन्धेः
 (C) विसर्ग-सन्धेः
 (D) मुख-सन्धेः
85. 'ढ' ध्वनेः उच्चारणस्थानमस्ति-
 (A) मूर्धा
 (B) दन्ताः
 (C) कण्ठ
 (D) नासिका
86. 'स्वाध्यायान्मा प्रमदः' कस्मात् ग्रन्थात् उद्धृतोऽस्ति-
 (A) कठोपनिषद्
 (B) मुण्डकोपनिषद्
 (C) तैत्तिरीयोपनिषद्
 (D) केनोपनिषद्
87. वाह्यप्रयत्न कतिधा भवन्ति?
 (A) त्रिधा
 (B) पंचधा
 (C) दशधा
 (D) एकादश
88. 'महिलाः' इत्यस्य संख्याविशेषणं किम् ?
 (A) चतस्रः
 (B) चत्वारः
 (C) चत्वारि
 (D) चत्वारः
89. 'लिख्' धातो लङ्लकारस्य मध्यमपुरुषैकवचनस्य रूपमस्ति-
 (A) अलिखत
 (B) अलिख
 (C) अलिखः
 (D) अलिखम्
90. इत्थं भूत लक्षणे इति योगे का विभक्तिः ?
 (A) पंचमी
 (B) द्वितीया
 (C) तृतीया
 (D) चतुर्थी

- 61- "آدی نامہ" کس شاعر کی مشہور نظم ہے؟
- (A) اکبر الہ آبادی
(B) خواجہ الطاف حسین حالی
(C) شبلی نعمانی
(D) نظیر اکبر آبادی
- 62- "آوارہ" کس شاعر کی مقبول نظم ہے؟
- (A) جوش
(B) مجاز
(C) فیض
(D) اقبال
- 63- کس شاعر کو بین الاقوامی لینن انعام سے نوازا گیا؟
- (A) اقبال
(B) فیض
(C) جوش
(D) راشد
- 64- "فرضی الیفہ" کس شاعر کی مزاحیہ نظم ہے؟
- (A) نظیر اکبر آبادی
(B) اکبر الہ آبادی
(C) حالی
(D) شبلی
- 65- "قیامت کے روز خدا مجھ سے سوال کرے گا کہ دنیا سے کیا لائے ہو، تو میں یہی کہوں گا کہ حالی سے مسدس لکھوا کر لایا ہوں۔"
- یہ قول کس کا ہے؟
- (A) شبلی نعمانی
(B) سرسید
(C) محسن الملک
(D) محمد حسین آزاد
- 66- جس نظم میں ردیف، تافیہ اور بحر کے مقررہ اوزان کی پابندی کی جاتی ہے وہ کیا کہلاتی ہے؟
- (A) پابند نظم
(B) نظم معری
(C) نثری نظم
(D) آزاد نظم

70- ”دینن خدا کے حضور میں“ کس کی مشہور نظم ہے؟

- (A) اقبال
(B) غالب
(C) اکبر الہ آبادی
(D) مجاز

71- ان میں کون سی نظم جوش کی نہیں ہے؟

- (A) شکست زنداں کا خواب
(B) بدلی کا چاند
(C) البیلی صبح
(D) شعاع امید

72- نظم کے کیا معنی ہیں؟

- (A) موتیوں کو دھاگے میں پرونا
(B) سیپ سے موتی نکالنا
(C) موتی بکھیرنا
(D) دھاگے سے موتی نکالنا

67- مولوی محمد باقر کس کے والد تھے؟

- (A) حالی
(B) محمد حسین آزاد
(C) اختر الایمان
(D) جوش ملیح آبادی

68- ”بانگِ درا“ کس کا شعری مجموعہ ہے؟

- (A) اکبر الہ آبادی
(B) اقبال
(C) فراق
(D) غالب

69- کس شاعر نے اپنی نظموں میں سرسید تحریک کی مخالفت

کی ہے؟

- (A) آزاد
(B) اکبر الہ آبادی
(C) حالی
(D) شبلی

73- دست خدا کا قوت بازو حسین ہیں

اس مصرع کے خالق کا نام بتائیے؟

(A) میر انیس

(B) مرزا دبیر

(C) جمیل مظہری

(D) میر ضمیر

74- طبیعت اپنی گھبراتی ہے جب سنسان راتوں میں

ہم ایسے میں تری یادوں کی چادر تان لیتے ہیں

یہ شعر کس کا ہے؟

(A) ساحر لدھیانوی

(B) فراق گورگھپوری

(C) میر تقی میر

(D) غالب

درج ذیل اقتباس کو بغور پڑھئے اور سوال نمبر 75 تا

79 کے جوابات کے لئے صحیح متبادل کا انتخاب کیجئے:

”زمین اوپر اور نیچے سے تھوڑی چپٹی ہے اور اس کے

زیادہ ہے۔“

درمیان میں تھوڑا سا ابھار ہے۔ خلاء سے زمین کا رنگ نیلا نظر

آتا ہے کیوں کہ اس کا تین چوتھائی حصہ سمندر پر مشتمل ہے۔ خط

استواء کی پیمائش 40075 کلومیٹر ہے۔ اگر کوئی شخص دن رات

چلتا رہے تو اتنا فاصلہ طے کرنے میں ایک سال لگ جائے گا۔

جس زمین پر ہم چلتے ہیں اسے فرشِ ارض کہتے ہیں اور یہ ایک

سخت چٹانی تہہ ہے۔ زمین کی دوسری سطح چٹان کی ایک موٹی تہہ

ہے اور یہ انتہائی گرم ہے۔ گرمی کی وجہ سے اس چٹان کا کچھ حصہ

پگھل چکا ہے۔ زمین کا اندرونی حصہ دھاتوں سے بنا ہوا ہے۔

بیرونی حصہ ہنسنے والا مائع ہے لیکن اندرونی مرکز ٹھوس ہے۔ زمین

کے اندر مرکز میں بہت تپش ہے۔ یہاں درجہ حرارت 5000

درجہ سینٹی گریڈ سے بھی زیادہ ہوتا ہے۔ یہ درجہ حرارت موسم گرما

کے ایک بہت ہی جھلسا دینے والے گرم دن کی نسبت 150 گنا

- 75- زمین کا اندرونی حصہ کس سے بھرا ہوا ہے؟
- (A) مٹی
(B) پانی
(C) ہوا
(D) دھات
- 76- زمین کے متعلقات میں کس کا درجہ حرارت موسم گرما کے سب سے گرم دن کی نسبت 150 گنا زیادہ ہے؟
- (A) زمین کا اندرونی مرکز
(B) زمین کا بیرونی مرکز
(C) زمین کی اوپری سطح
(D) سمندر کی اندرونی سطح
- 77- زمین کا اندرونی حصہ کیا ہے؟
- (A) ٹھوس
(B) مائع
(C) نرم
(D) ریت
- 78- فضاء سے زمین نیلے رنگ کی دکھائی پڑتی ہے؟
- (A) زمین گردش میں ہے
(B) زمین کا مرکز گرم ہے
(C) زمین سورج سے دور ہے
(D) سمندر کی وجہ سے
- 79- خط استواء کی پیمائش 40075 کلومیٹر کا تقابل کس سے کرایا گیا ہے؟
- (A) شخص
(B) رات دن چلانا
(C) ایک سال
(D) سبھی سے
- درج ذیل اقتباس کو غور سے پڑھئے اور اس کی روشنی میں سوال نمبر 80 تا 84 کا صحیح متبادل بتائیے:
- ”ماحول ہمارے نفسیاتی عملوں اور کرداروں کو بھی متاثر کرتا ہے۔ انسان بھی اپنے کردار کے ذریعہ ماحول کو متاثر کرتے ہیں۔ ان میں سے چند اثرات کا مظاہرہ، دباؤ پیدا کرنے والے ماحولیاتی اثرات، جیسے شور و غل، آلودگی اور ہجوم میں ہوا ہے، اس

- 82- انسانی کنٹرول کے تحت کیا نہیں ہے؟
- (A) شور و غل
(B) آلودگی
(C) قدرتی آفات
(D) ہجوم
- 83- متاثرہ ماحول میں تبدیلی کا سبب کیا ہے؟
- (A) ماحول دوستانہ کردار
(B) شور و غل
(C) آلودگی
(D) ہجوم
- 84- امتیاز اور سماجی اخراج کا ہدف بنا دیتی ہے؟
- (A) جارحیت
(B) تشدد
(C) محرومی
(D) غربت اور محرومی
- کے ساتھ ساتھ ماحولیاتی دباؤ جیسے قدرتی آفات انسانی کنٹرول کے تحت نہیں۔ بہت سے خطرناک نقصان وہ ماحولیاتی اثرات کو ماحول دوستانہ کردار اور تیار رہنے کی ایک حالت کی مدد سے کم کیا جاسکتا ہے۔ کچھ سماجی مسائل جیسے جارحیت، تشدد، صحت، غربت اور امتیاز کے اسباب و نتائج کے بارے میں آپ مطالعہ کریں گے۔ آپ کو اس کی بھی ایک جھلک ملی گی کہ غربت اور محرومی کس طرح سے لوگوں کو امتیاز اور سماجی اخراج کا ہدف بنا دیتی ہیں۔
- 80- درج بالا اقتباس کا تعلق کس موضوع سے ہے؟
- (A) نفسیات اور زندگی
(B) سیاست
(C) معاشیات
(D) خام خیال
- 81- متذکرہ اقتباس میں مصنف کا کلیدی نظریہ کیا ہے؟
- (A) ماحول عمل اور کردار کو متاثر کرتا ہے
(B) کردار ماحول کو متاثر کرتا ہے
(C) ماحول اور کردار ایک دوسرے کو متاثر کرتے ہیں
(D) کردار اور ماحول کی کوئی حیثیت نہیں

- 85- آپ ٹیچر کیوں بننا چاہتے ہیں؟
- (A) روزگار کی خاطر
- (B) کام کم تنخواہ زیادہ
- (C) معلم کی سماج میں عزت بہت ہے
- (D) درس و تدریس میں دل چسپی
- 86- متواتر غیر حاضر طلباء کے تعلق سے بحیثیت ٹیچر آپ کا طرز عمل کیا ہوگا؟
- (A) خود کوئی وجہ تشکیل دے کر معاملہ کو نظر انداز کرنا
- (B) سختی کے ممکنہ رویوں کو اختیار کرنا
- (C) ٹیچر کا کام پڑھانا ہے لہذا یہ اس کے دائرہ سے باہر
- (D) طالب علم کی پریشانی سمجھیں گے اور حل نکالیں گے
- 87- طلباء کے لئے مباحثوں کا انعقاد معاون ہے؟
- (A) منطقی فکر کے ارتقاء میں
- (B) جیت ہار کے تصور کو توانا کرنے میں
- (C) فوقیت کے حصول میں
- (D) اپنی خامیوں کے احتساب میں
- 88- کھیل کود میں عدم دل چسپی رکھنے والے طالب علم کے ساتھ معلم کا رویہ کیسا ہونا چاہئے؟
- (A) اس کی عدم دل چسپی پر خاموش رہنا چاہئے
- (B) اس کو ترغیب دلانا چاہئے
- (C) ہم جماعت طلباء سے مدد لینا چاہئے
- (D) اس کو سزا دینا چاہئے
- 89- ایک معیاری معلم سے توقع کی جاتی ہے کہ؟
- (A) مضمون پر مکمل دسترس ہو
- (B) نفسیات کی جزوی معلومات ہو
- (C) جدید ٹکنالاجی سے ہم آہنگ ہو
- (D) مذکورہ سبھی اوصاف ہوں
- 90- کلاس میں طلباء کی توجہات کے ارتکاز کے لئے معلم کو چاہئے؟
- (A) استاد کا خوف قائم کرے
- (B) طلباء کو لالچ دے
- (C) متن کو خود بچوں سے پڑھوائے
- (D) مواد کو آسان، دل کش و دل چسپ بنائے

91. रेखा $x+y=0$ निम्न में से किस चतुर्थांश/चतुर्थांशों से होकर गुजरती है-

- (A) केवल IV चतुर्थांश
(B) केवल II चतुर्थांश
(C) II & IV चतुर्थांशों
(D) I & III चतुर्थांशों

92. किसी संख्या को 5 से भाग देने पर शेषफल 3 प्राप्त होता है। इसी संख्या के वर्ग को 5 से भाग देने पर शेषफल क्या होगा?

- (A) 0
(B) 1
(C) 3
(D) 4

93. यदि 40% लोग अखबार X, 50% लोग अखबार Y और 10% लोग दोनों अखबार पढ़ते हैं, तब कितने प्रतिशत लोग इनमें से कोई भी अखबार नहीं पढ़ते?

- (A) 10%
(B) 15%
(C) 20%
(D) 25%

94. निम्न में से कौन-सी संख्या $-\frac{5}{6}$ तथा $\frac{7}{8}$ के बीच में नहीं है?

- (A) $-\frac{17}{24}$
(B) $\frac{5}{6}$
(C) $-\frac{3}{4}$
(D) $-\frac{11}{12}$

91. The line $x+y=0$ passes through which of the following quadrant/quadrants -

- (A) IV quadrant only
(B) II quadrant only
(C) II & IV quadrants
(D) I & III quadrants

92. On dividing a number by 5, we get 3 as a remainder. What will be the remainder when the square of this number is divided by 5?

- (A) 0
(B) 1
(C) 3
(D) 4

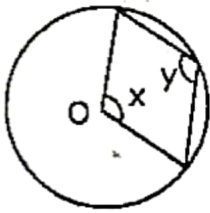
93. If 40% of the people read newspaper X, 50% read newspaper Y and 10% read both the newspaper, then what percentage of the people read neither of the newspaper?

- (A) 10%
(B) 15%
(C) 20%
(D) 25%

94. Which of the following numbers does not lie between $-\frac{5}{6}$ and $\frac{7}{8}$?

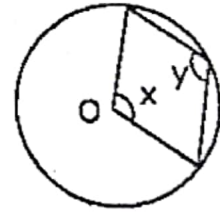
- (A) $-\frac{17}{24}$
(B) $\frac{5}{6}$
(C) $-\frac{3}{4}$
(D) $-\frac{11}{12}$

95. 'तीन खरीदने पर दो मुफ्त', यहाँ दी गयी छूट का प्रतिशत है -
 (A) 20%
 (B) 33%
 (C) 40%
 (D) 66%
96. यदि एक घण्टे का $y\%$, 1 मिनट 12 सेकण्ड है तो y का मान है -
 (A) 1 मिनट
 (B) 2 मिनट
 (C) $1/2$ मिनट
 (D) $1/4$ मिनट
97. दिए गए चित्र में यदि O वृत्त का केन्द्र है तो x और y के बीच सम्बन्ध होगा -



- (A) $x - 2y = 0$
 (B) $y - 2x = 0$
 (C) $x + 2y = 270^\circ$
 (D) $x + 2y = 360^\circ$
98. यदि x , z से 50% बढ़ा हो और y , z से 25% बढ़ा हो, तो x , y से कितने प्रतिशत बढ़ा होगा?
 (A) 20%
 (B) 25%
 (C) 50%
 (D) 75%

95. 'Buy three, get two free'. What is the percentage of discount being offered here?
 (A) 20%
 (B) 33%
 (C) 40%
 (D) 66%
96. If $y\%$ of one hour is equal to 1 minute and 12 second, then the value of y is -
 (A) 1 minute
 (B) 2 minute
 (C) $1/2$ minute
 (D) $1/4$ minute
97. In given figure, if O is the centre of circle, then relation between x and y will be -



- (A) $x - 2y = 0$
 (B) $y - 2x = 0$
 (C) $x + 2y = 270^\circ$
 (D) $x + 2y = 360^\circ$
98. If x is 50% greater than z and y is 25% greater than z , then by what percentage x will be greater than y ?
 (A) 20%
 (B) 25%
 (C) 50%
 (D) 75%

99. यदि $p+q=10$ और $pq=5$ है, तो $\frac{p}{q} + \frac{q}{p}$ का मान होगा-
- (A) 16
(B) 18
(C) 20
(D) 22
100. किसी समबाहु त्रिभुज के परिवृत्त त्रिज्या और अंतःवृत्त त्रिज्या का अनुपात होगा-
- (A) 1:2
(B) 3:1
(C) 2:1
(D) 1:3
101. मूल्यांकन के किस पहलू का प्रयोग किया जाता है जब एक अध्यापक यह सुनिश्चित करता है कि छात्रों ने गणित में एक अभ्यास पूरा कर लिया है और यह भी सुनिश्चित करता है कि निर्देश स्पष्ट और विशिष्ट हैं?
- (A) वैधता
(B) व्यावहारिकता
(C) विश्वसनीयता
(D) स्थिरता
102. एक छात्र गणित सीखने में कठिनाई महसूस करता है। उसके अधिगम से संबंधित समस्याओं के समाधान का सबसे सही उपचार है-
- (A) कठोर परिश्रम के लिए सुझाव
(B) पुस्तकालय में पर्यवेक्षित अध्ययन
(C) निजी शिक्षण (ट्यूशन) के लिए सुझाव
(D) निदानात्मक शिक्षण
99. If $p+q=10$ and $pq=5$, then the value of $\frac{p}{q} + \frac{q}{p}$ will be-
- (A) 16
(B) 18
(C) 20
(D) 22
100. The ratio of circumradius and inradius of an equilateral triangle will be -
- (A) 1:2
(B) 3:1
(C) 2:1
(D) 1:3
101. Which aspect of evaluation is used when a teacher ensures that students complete an exercise in mathematics and also makes sure that instructions are clear and specific?
- (A) Validity
(B) Practicality
(C) Reliability
(D) Consistency
102. A student face difficulty in mathematics learning. The best remedy for his problems related with learning is-
- (A) Suggestion for hard work
(B) Supervised study in library
(C) Suggestion for private tuition
(D) Diagnostic teaching

103. गणित शिक्षण में अन्वेषणात्मक रणनीति के प्रयोग का मूल उद्देश्य है-

- (A) छात्रों को वैज्ञानिक विधि से सिखाने का प्रशिक्षण देना।
- (B) छात्रों को अवलोकन कौशल का प्रशिक्षण देना।
- (C) छात्रों में आत्मविश्वास बढ़ाना।
- (D) छात्रों का स्मृति स्तर बढ़ाना।

104. एक सपाट सतह जो सभी दिशाओं में अनिश्चित रूप से बढ़ती है, वह कहलाती है-

- (A) समतल
- (B) रेखा
- (C) रेखाखण्ड
- (D) बिन्दु

105. 14 सेमी. भुजा वाले एक वर्ग के अन्दर खींचे जा सकने वाले बड़े से बड़े वृत्त का क्षेत्रफल है-

- (A) 616 सेमी².
- (B) 308 सेमी².
- (C) 154 सेमी².
- (D) 196 सेमी².

106. एक चोर 2:30 pm पर एक कार चुराकर 60 किमी./घं. की गति से भागता है। चोरी का पता 3.00 pm पर लगता है और कार मालिक दूसरी कार से 75 किमी./घं. की गति से उसका पीछा करता है। वह चोर को कब पकड़ पायेगा?

- (A) 4:30 pm
- (B) 4:45 pm
- (C) 5:00 pm
- (D) 5:15 pm

103. The basic aim of Heuristic strategy in teaching of mathematics is-

- (A) To train students in scientific way of learning.
- (B) To train students in observation skills.
- (C) To enhance self confidence in students.
- (D) To enhance memory level of students.

104. A flat surface which extends indefinitely in all directions is called a-

- (A) Plane
- (B) Line
- (C) Line segment
- (D) Point

105. Area of the greatest circle inscribed inside a square of side 14 cm is-

- (A) 616 cm²
- (B) 308 cm²
- (C) 154 cm²
- (D) 196 cm²

106. A thief steals a car at 2:30 pm and drives it at 60 km/h. The theft is discovered at 3.00 pm and the owner sets off in another car at 75 km/h. When will he overtake the thief?

- (A) 4:30 pm
- (B) 4:45 pm
- (C) 5:00 pm
- (D) 5:15 pm

107. एक व्यक्ति को एक घड़ी ₹ 1140 में बेचने पर 5% का घटा चुकाना पड़ता है। 5% लाभ कमाने हेतु घड़ी को किस कीमत पर बेचना चाहिए?

- (A) ₹ 1140
(B) ₹ 1197
(C) ₹ 1254
(D) ₹ 1260

108. एक समान्तर चतुर्भुज का एक आंतरिक कोण उसके सबसे छोटे कोण के दोगुने से 30° कम है। तब इसका सबसे बड़ा आंतरिक कोण होगा-

- (A) 70°
(B) 100°
(C) 110°
(D) 170°

109. x का मान ज्ञात कीजिए यदि नीचे दिये गये डाटा का समान्तर माध्य शून्य है-

संख्या	आवृत्ति
$x+3$	3
$x-7$	7
$x-4$	11

- (A) 8
(B) 7
(C) 21
(D) 4

110. यदि एक घन की प्रत्येक भुजा तीन गुना कर दी जाय तो इसका आयतन बढ़ेगा-

- (A) 800%
(B) 900%
(C) 2600%
(D) 2700%

107. A person incurs 5% loss by selling a watch for ₹ 1140. At what price should the watch be sold to earn 5% profit?

- (A) ₹ 1140
(B) ₹ 1197
(C) ₹ 1254
(D) ₹ 1260

108. One of the internal angle of a parallelogram is 30° less than the double of the smallest angle. Then its greatest internal angle will be-

- (A) 70°
(B) 100°
(C) 110°
(D) 170°

109. Calculate the value of x if the arithmetic mean of the following data is zero-

Numbers	Frequency
$x+3$	3
$x-7$	7
$x-4$	11

- (A) 8
(B) 7
(C) 21
(D) 4

110. If each side of a cube is trippled, then its volume is increases by-

- (A) 800%
(B) 900%
(C) 2600%
(D) 2700%

111. एक ईंट की मापें 20 सेमी. × 10 सेमी. × 7.5 सेमी. हैं। 20 मी. × 2 मी. × 0.75 मी. माप वाली दीवार बनाने में कितनी ईंटें लगेंगी?
- (A) 10,000
(B) 15,000
(C) 20,000
(D) 25,000
112. तीन वृत्त एक दूसरे को बाह्यतः स्पर्श करते हैं। उनके केन्द्रों के बीच की दूरी 5 सेमी., 6 सेमी. और 7 सेमी. है। वृत्तों की त्रिज्याएं बताइए -
- (A) 2 सेमी., 3 सेमी., 4 सेमी.
(B) 3 सेमी., 4 सेमी., 1 सेमी.
(C) 2.5 सेमी., 3 सेमी., 3.5 सेमी.
(D) 1 सेमी., 2 सेमी., 4 सेमी.
113. $\frac{2}{5}$, $\frac{3}{10}$ और $\frac{4}{15}$ का ल. स. प. है -
- (A) $\frac{2}{5}$
(B) $\frac{1}{15}$
(C) $\frac{9}{5}$
(D) $\frac{12}{5}$

111. A brick measures 20cm × 10 cm × 7.5 cm. How many bricks will be required for a wall 20 m × 2 m × 0.75 m?
- (A) 10,000
(B) 15,000
(C) 20,000
(D) 25,000
112. Three circles touch each other externally. The distance between their centres is 5 cm, 6 cm and 7 cm. Find the radii of the circles -
- (A) 2 cm, 3 cm, 4 cm
(B) 3 cm, 4 cm, 1 cm
(C) 2.5 cm, 3 cm, 3.5 cm
(D) 1 cm, 2 cm, 4 cm
113. LCM of $\frac{2}{5}$, $\frac{3}{10}$ and $\frac{4}{15}$ is -
- (A) $\frac{2}{5}$
(B) $\frac{1}{15}$
(C) $\frac{9}{5}$
(D) $\frac{12}{5}$

114. दो वृत्तों पर खींची गई अधिक से अधिक उभयनिष्ठ स्पर्श रेखाओं की संख्या बताइए, जबकि दोनों वृत्त एक दूसरे को बाह्य स्पर्श करते हैं -
- (A) 1
(B) 2
(C) 3
(D) 4

निर्देश (प्र.सं 115 - 116) : निम्नलिखित पाई चार्ट में विभिन्न देशों से आने वाले पर्यटकों की संख्या को दर्शाया गया है। इसका अध्ययन कीजिए एवं प्रश्नों का उत्तर दीजिए।

कुल पर्यटक संख्या = 20 लाख

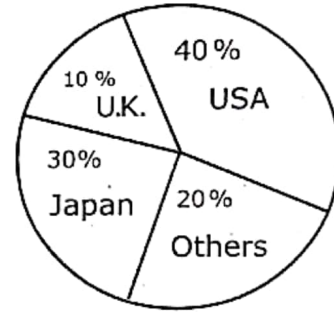


115. सं. रा. अमेरिका और जापान से आने वाले पर्यटकों की संख्या में कितना अन्तर है?
- (A) 2 लाख
(B) 3 लाख
(C) 4 लाख
(D) 10 लाख
116. यदि ब्रिटेन से आने वाले पर्यटकों की संख्या दोगुनी हो जाती है जबकि कुल पर्यटकों की संख्या समान रहती है, तो ब्रिटेन के पर्यटकों के लिए नया कोण बनेगा-
- (A) 20°
(B) 36°
(C) 72°
(D) 120°

114. Maximum number of common tangents drawn to two circles when both the circles touch each other externally is-
- (A) 1
(B) 2
(C) 3
(D) 4

Directions (Q.No. 115 - 116) : Study the following pie chart carefully and answer the questions based on it. It consists of data on tourist arrival from different countries.

Total tourist traffic = 20 Lakhs



115. The difference between tourist numbers from USA and Japan is-
- (A) 2 Lakhs
(B) 3 Lakhs
(C) 4 Lakhs
(D) 10 Lakhs
116. If the number of tourists from U.K. doubles up while the total remains the same, then the new angle extended by the tourists from U.K. will be-
- (A) 20°
(B) 36°
(C) 72°
(D) 120°

117. निम्नलिखित शिक्षण विधियों के लिए सही मिलान चुनिए -

शिक्षण विधि	आधारित सिद्धान्त
(P) विश्लेषण विधि	(I) आगमनात्मक तर्क
(Q) संश्लेषण विधि	(II) देखो, सुनो और समझो
(R) प्रदर्शन विधि	(III) करके सीखना
(S) प्रयोगशाला विधि	(IV) निगमनात्मक तर्क

	P	Q	R	S
(A)	I	II	IV	III
(B)	IV	I	II	III
(C)	I	IV	II	III
(D)	IV	I	III	II

118. गणित शिक्षण में मानसिक उद्वेलन रणनीति आधारित है -

- (A) मनोवैज्ञानिक सिद्धान्तों पर
- (B) समस्या समाधान सिद्धान्तों पर
- (C) रचनात्मक सोच पर
- (D) उपरोक्त सभी पर

119. गणित की प्रकृति है -

- (A) अलंकारिक
- (B) तार्किक
- (C) कठिन
- (D) सामान्य के लिए नहीं

120. तीन घंटियाँ 8:35 am पर एक साथ बजना शुरू होती हैं। यदि वे क्रमशः प्रत्येक 12 से., 15 से. व 18 से. बाद दुबारा बजती हैं, तब वे अगली बार फिर से एक साथ बजेंगी-

- (A) 8.38 am पर
- (B) 8:40 am पर
- (C) 8:42 am पर
- (D) 11:30 am पर

117. Choose the correct match for the following teaching methods -

Teaching method	Based on principle
(P) Analytic method	(I) Inductive reasoning
(Q) Synthetic method	(II) See, hear and understand
(R) Demonstration method	(III) Learning by doing
(S) Laboratory method	(IV) Deductive reasoning

	P	Q	R	S
(A)	I	II	IV	III
(B)	IV	I	II	III
(C)	I	IV	II	III
(D)	IV	I	III	II

118. Brain-storming strategy in mathematics teaching is based on -

- (A) Psychological principles
- (B) Problem solving principles
- (C) Creative thinking
- (D) All of the above

119. The nature of mathematics is -

- (A) Analogical
- (B) Logical
- (C) Difficult
- (D) Not for common

120. Three bells start ringing together at 8:35 am. If they ring after 12 s, 15 s and 18 s respectively each time, the next time they will toll together at-

- (A) 8.38 am
- (B) 8:40 am
- (C) 8:42 am
- (D) 11:30 am

121. हमारे आमाशय में अम्ल की आवश्यकता से अधिक मात्रा होने पर अपाचन हो जाता है। कभी-कभी अपाचन काफी कष्टदायक होता है। इस अपाचन से मुक्ति पाने में निम्न में से कौन सहायक होगा-
- (A) नींबू का रस
(B) दूधिया मैग्नीशियम
(C) अम्लराज
(D) सिरका
122. सूक्ष्मजीवों द्वारा मृत पादपों पर क्रिया करने से बनने वाले उत्पाद का नाम है -
- (A) मशरूम
(B) रूक्षांश
(C) ह्यूमस
(D) अपघटक
123. उच्च प्राथमिक स्तर पर विज्ञान सीखने का नीचे दिया गया कौन-सा उद्देश्य वांछनीय उद्देश्य नहीं है ?
- (A) आवश्यक प्रक्रिया-कौशल अर्जित करना
(B) प्रतियोगी परीक्षाओं में अच्छा प्रदर्शन करना
(C) वैज्ञानिक साक्षरता अर्जित करना
(D) तार्किक सोच विकसित करना
124. विज्ञान शिक्षण की किस विधि में छात्र एक अन्वेषक के रूप में कार्य करता है?
- (A) ह्यूरिस्टिक विधि
(B) प्रदर्शन विधि
(C) योजना विधि
(D) व्याख्यान विधि
121. Too much of acid in our stomach causes indigestion. Sometimes indigestion is painful. To relieve from this indigestion, which of the following will be helpful -
- (A) Lemon juice
(B) Milk of magnesia
(C) Aqua regia
(D) Vinegar
122. Micro-organisms act upon the dead plants to produce -
- (A) Mushrooms
(B) roughage
(C) humus
(D) decomposers
123. Which one of the following is not desired objective of learning of science at upper primary stage?
- (A) To acquire essential process skills
(B) To perform better in competitive examinations
(C) To acquire scientific literacy
(D) To develop rational thinking
124. In which method of science teaching, the student works as an explorer?
- (A) Heuristic method
(B) Demonstration method
(C) Project method
(D) Lecture method

125. निम्न में से कौन विज्ञान शिक्षण में पाठ्य-सहगामी क्रियाएँ हैं -
- (i) विज्ञान क्लब (ii) विज्ञान प्रयोगशाला
(iii) विज्ञान मेला
- (A) केवल (i) व (ii)
(B) केवल (ii) व (iii)
(C) केवल (i) व (iii)
(D) सभी (i), (ii) व (iii)
126. वैज्ञानिक विधि का प्रथम चरण (सोपान) है -
- (A) परिकल्पना निर्माण
(B) समस्या का प्रेक्षण
(C) प्रयोग
(D) निष्कर्ष
127. जिन विद्यालयों में विज्ञान प्रयोगशाला की सुविधाएँ उपलब्ध नहीं हैं, उन विद्यालयों में प्रयोग कराने की सुविधा प्रदान करने हेतु उपयोगी संसाधन है -
- (A) विज्ञान क्विज
(B) विज्ञान वृत्तचित्र
(C) विज्ञान पुस्तकालय
(D) विज्ञान किट
128. बार-बार दोहराकर सत्यापित किया गया प्रेक्षण विज्ञान में ----- बन जाता है।
- (A) तथ्य
(B) संकल्पना
(C) सिद्धांत
(D) भविष्य कथन

125. Which of the following are co-curricular activities in Science teaching -

- (i) Science club (ii) Science laboratory
(iii) Science fair

- (A) Only (i) & (ii)
(B) Only (ii) & (iii)
(C) Only (i) & (iii)
(D) All (i), (ii) & (iii)

126. The first step of the scientific method is -

- (A) Formation of Hypothesis
(B) Observation of problem
(C) Experiment
(D) Conclusion

127. The schools which are lacking facilities of science laboratory, the available resource for such schools to facilitate experimentations is -

- (A) Science Quiz
(B) Science Documentary
(C) Science Library
(D) Science Kits

128. In science, any repeatedly verifiable observation becomes a -----.

- (A) fact
(B) concept
(C) theory
(D) prediction

129. निम्न में से कौन विद्युत धारा के रासायनिक प्रभाव का एक सर्वाधिक सामान्य उपयोग है-

- (A) विद्युत हीटर
- (B) विद्युत इस्तरी
- (C) विद्युत लेपन
- (D) विद्युत मोटर

130. निम्न में से किसे घर्षण द्वारा आसानी से आवेशित नहीं किया जा सकता है?

- (A) प्लास्टिक की रिफिल
- (B) ऊनी वस्त्र
- (C) फूला हुआ गुब्बारा
- (D) तांबे की छड़

131. फलों के मीठे स्वाद का कारण है-

- (A) माल्टोज
- (B) राइबोज
- (C) लैक्टोज
- (D) फ्रक्टोज

132. आँख के उस भाग का नाम बताइये जो उसे विशिष्ट रंग प्रदान करता है-

- (A) कॉर्निया
- (B) परितारिका
- (C) दृष्टिपटल (रेटिना)
- (D) नेत्र लेन्स

133. रात्रि के आकाश में दिखाई देने वाला सबसे चमकीला ग्रह है-

- (A) मंगल
- (B) बुध
- (C) बृहस्पति
- (D) शुक्र

129. Which of the following is one of the most common applications of chemical effects of electric current -

- (A) electric heater
- (B) electric iron
- (C) electroplating
- (D) electric motor

130. Which of the following can not be charged easily by friction?

- (A) A plastic refill
- (B) A woollen cloth
- (C) An inflated balloon
- (D) A copper rod

131. The reason for the sweet taste of fruits is -

- (A) Maltose
- (B) Ribose
- (C) Lactose
- (D) Fructose

132. Name the part of the eye which gives colour to the eyes -

- (A) Cornea
- (B) Iris
- (C) Retina
- (D) Eye lens

133. The brightest planet in the night sky is -

- (A) Mars
- (B) Mercury
- (C) Jupiter
- (D) Venus

134. निम्न में से कौन एक 'सम्पर्क बल' है-
- (A) पेशीय बल
(B) चुंबकीय बल
(C) गुरुत्वाकर्षण बल
(D) स्थिर वैद्युत बल
135. द्रव अवस्था में परिवर्तित हुए बिना गैस से सीधे ठोस बनने की प्रक्रिया को कहते हैं-
- (A) संघनन
(B) निक्षेपण
(C) ऊर्ध्वपातन
(D) अपकेन्द्रण
136. निम्न में से किसे कोशिका की 'आत्मघाती थैली' भी कहते हैं-
- (A) प्लैस्टिड
(B) राइबोसोम
(C) लाइसोसोम
(D) माइटोकॉन्ड्रिया
137. कौन सी ग्रंथि ऐसे हार्मोन स्रावित करती है, जो रूधिर में नमक की मात्रा को संतुलित करता है-
- (A) एड्रिनल
(B) थायरॉइड
(C) थाइमस
(D) अग्न्याशय
138. हम रसोई में जिस गैस का उपयोग करते हैं, वह द्रवित पेट्रोलियम गैस (LPG) कहलाती है। सिलिंडर में LPG द्रव के रूप में होती है। सिलिंडर से बाहर आते ही यह गैस में परिवर्तित हो जाती है (परिवर्तन X); फिर यही गैस जलती है (परिवर्तन Y)। निम्नलिखित कथन इन परिवर्तनों से संबंधित हैं। सही कथन का चयन कीजिए-
- (A) प्रक्रम-X एक रासायनिक परिवर्तन है।
(B) प्रक्रम-Y एक रासायनिक परिवर्तन है।
(C) प्रक्रम-X और प्रक्रम-Y दोनों ही रासायनिक परिवर्तन हैं।
(D) इनमें से कोई भी प्रक्रम रासायनिक परिवर्तन नहीं है।
134. Which of the following is a 'Contact force' -
- (A) Muscular force
(B) Magnetic force
(C) Gravitational force
(D) Electrostatic force
135. The direct change from gas to solid without changing into liquid state is called -
- (A) Condensation
(B) Deposition
(C) Sublimation
(D) Centrifugation
136. Which of the following are also known as 'Suicide bags' of a cell -
- (A) Plastids
(B) Ribosomes
(C) Lysosomes
(D) Mitochondria
137. Which gland secretes hormones that maintain the correct salt balance in the blood -
- (A) Adrenal
(B) Thyroid
(C) Thymus
(D) Pancreas
138. The gas we use in the kitchen is called liquified petroleum gas (LPG). In the cylinder it exist as a liquid. When it comes out from the cylinder it becomes a gas (Change-X), then it burns (Change-Y). The following statements pertain to these changes. Choose the correct one -
- (A) Process-X is a chemical change.
(B) Process-Y is a chemical change.
(C) Both processes X and Y are chemical changes.
(D) None of these processes is a chemical change.

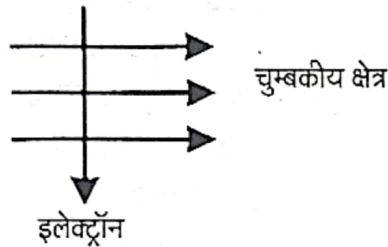
139. आग बुझाने वाले कर्मचारियों के परिधानों पर किस प्लास्टिक की परत चढ़ी होती है जो उसे अग्निरोधक बनाती है?
- (A) पॉलिथीन
(B) पीवीसी
(C) मेलामाइन
(D) बैकेलाइट
140. सोने और चाँदी को पिघलाने के लिए सुनार धातु की फुकनी से ज्वाला के किस क्षेत्र (भाग) का उपयोग करते हैं?
- (A) सबसे आंतरिक भाग
(B) मध्य भाग
(C) सबसे बाहरी भाग
(D) ये सभी
141. पनीर बनाने के लिए दूध को उबालने से पहले उसमें नींबू का रस मिलाया जाता है। इससे पनीर के ठोस कणों तथा द्रव का मिश्रण प्राप्त होता है। पनीर को इस मिश्रण से कपड़े या छनी की सहायता से पृथक किया जाता है। पृथक्करण की यह विधि कहलाती है-
- (A) निष्पावन
(B) अवसादन
(C) निस्तारण
(D) निस्पंदन
142. घाव भरने में सबसे सहायक विटामिन है-
- (A) विटामिन-A
(B) विटामिन-B
(C) विटामिन-C
(D) विटामिन-D
139. Coating of which plastic is used on the uniforms of firemen to make them flame resistant?
- (A) Polythene
(B) PVC
(C) Melamine
(D) Bakelite
140. Which zone of flame does a goldsmith use through metallic blow-pipe for melting gold and silver?
- (A) Innermost zone
(B) Middle zone
(C) Outermost zone
(D) All of these
141. For making 'Paneer', a few drops of lemon juice are added to milk as it boils. This gives a mixture of particles of solid paneer and a liquid. The paneer is then separated from mixture by help of fine cloth or a strainer. This process of separation is called -
- (A) Winnowing
(B) Sedimentation
(C) Decantation
(D) Filtration
142. Which Vitamin helps the most in healing the wound -
- (A) Vitamin-A
(B) Vitamin-B
(C) Vitamin-C
(D) Vitamin-D

143. आप अपने प्रतिबिंब को समतल दर्पण में देख रहे हैं। दर्पण तथा आपके प्रतिबिंब के बीच की दूरी 4 मीटर है। यदि आप दर्पण की ओर 1 मीटर चलते हैं तो आपके और आपके प्रतिबिंब के बीच की दूरी होगी-
- (A) 2 मीटर
(B) 3 मीटर
(C) 5 मीटर
(D) 6 मीटर
144. एक सरल रेखा में चल रही वस्तु के वेग (v) में समय (t) के साथ परिवर्तन को v-t ग्राफ द्वारा दर्शाया जा सकता है। v-t ग्राफ द्वारा घेरा गया क्षेत्रफल जिस भौतिक राशि को निरूपित करता है, उसका मात्रक है-
- (A) मीटर
(B) मीटर²
(C) मीटर/सेकण्ड
(D) मीटर/सेकण्ड²
145. निम्न में से किस जंतु में जल में श्वास लेने के लिए गिल (क्लोम) होते हैं-
- (A) ऑक्टोपस
(B) डॉल्फिन
(C) हेल
(D) ये सभी
146. हमारे परिवेश में होने वाले परिवर्तन जिनके प्रति हम अनुक्रिया करते हैं, वे कहलाते हैं-
- (A) अनुकूलन
(B) उद्दीपन
(C) पर्यनुकूलन
(D) संसूचन
143. You are observing your image in a plane mirror. The distance between the mirror and your image is 4 metre. If you move 1 metre towards the mirror then the distance between you and your image will be -
- (A) 2 metre
(B) 3 metre
(C) 5 metre
(D) 6 metre
144. The variation in velocity (v) with time (t) for an object moving in a straight line can be represented by v-t graph. Area under v-t graph represents a physical quantity which has the unit -
- (A) metre
(B) metre²
(C) metre/second
(D) metre/second²
145. Which of the following animals has gills to breathe in water -
- (A) Octopus
(B) Dolphins
(C) Whales
(D) All of these
146. Changes in our surroundings that make us respond to them, are called -
- (A) adaptation
(B) stimuli
(C) acclimatisation
(D) detection

147. धातु के पतले तार के रूप में खिंचने की क्षमता को तन्यता कहा जाता है। निम्न में सबसे अधिक तन्य धातु है -

- (A) एलुमिनियम
- (B) ताँबा
- (C) सोना
- (D) चाँदी

148. चित्र में दर्शाए अनुसार कोई इलेक्ट्रॉन किसी चुंबकीय क्षेत्र में क्षेत्र के लंबवत प्रवेश करता है। इलेक्ट्रॉन पर आरोपित बल की दिशा क्या है?



- (A) दाईं ओर
- (B) बाईं ओर
- (C) कागज से बाहर की ओर आते हुए
- (D) कागज में भीतर की ओर जाते हुए

149. पित्त रस, भोजन के किस घटक के पाचन में सहायता करता है?

- (A) वसा
- (B) प्रोटीन
- (C) कार्बोहाइड्रेट्स
- (D) खनिज लवण

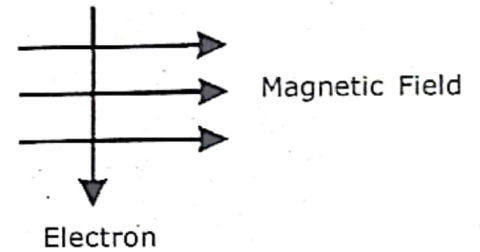
150. निम्न में से किसका उपयोग खाद्य परिरक्षण के लिए भी किया जाता है-

- (i) चीनी (ii) सिरका (iii) नमक
- (A) केवल (i) और (ii)
 - (B) केवल (ii)
 - (C) केवल (ii) और (iii)
 - (D) सभी (i), (ii), (iii)

147. The ability of metals to be drawn into thin wires is called ductility. The most ductile metal in following is -

- (A) Aluminium
- (B) Copper
- (C) Gold
- (D) Silver

148. An electron enters a magnetic field at right angles to it, as shown in Figure. The direction of force acting on the electron will be -



- (A) to the right
- (B) to the left
- (C) out of the page
- (D) into the page

149. Bile juice helps in the digestion of which component of food?

- (A) Fats
- (B) Proteins
- (C) Carbohydrates
- (D) Minerals

150. Which of the following also used for preserving food -

- (i) Sugar (ii) Vinegar
(iii) Common Salt
- (A) Only (i) & (ii)
 - (B) Only (ii)
 - (C) Only (ii) & (iii)
 - (D) All (i), (ii), (iii)

91. निम्न में से कौन सा लक्ष्य सामाजिक अध्ययन शिक्षण के माध्यमिक चरण में रखा गया है?
(A) शारीरिक विकास
(B) लोकतांत्रिक मूल्यों का विकास
(C) आत्म अभिव्यक्ति
(D) सामाजिक विकास
92. सामाजिक अध्ययन के शिक्षण में निदानात्मक परीक्षण का मुख्य उद्देश्य क्या है?
(A) कमजोर छात्र की पहचान
(B) कुशाग्र बुद्धि छात्र
(C) शिक्षक का प्रिय छात्र
(D) इनमें से कोई नहीं
93. सामाजिक विज्ञान में निदानात्मक परीक्षण शिक्षक को क्या समझने में सहायता करेगा?
(A) सामाजिक विज्ञान में विद्यार्थी सीखने सम्बन्धी किन कठिनाइयों का सामना कर रहा है।
(B) पुनरावृत्ति किस प्रकार विद्यार्थी की सहायता करती है।
(C) उसके विद्यार्थी कितने बुद्धिमान हैं।
(D) प्रकरण का वह हिस्सा जिसे विद्यार्थी ने कण्ठस्थ नहीं किया है।
94. निम्नलिखित में से कौन-सा कथन प्राचीन हस्तलिपि के सन्दर्भ में सही नहीं है?
(A) वे प्रायः ताड़-पत्रों पर लिखी हुई थीं।
(B) वे जिस काल को प्रदर्शित करती हैं उस काल का मुख्य स्रोत हैं।
(C) वे हस्तलिखित थीं और उसके बाद मुद्रित की गई थीं।
(D) कुछ हस्तलिपियाँ पत्थर या धातु पर उकेरी गयी थीं।
95. निम्नलिखित में से कौन-सा सामाजिक विज्ञान अनुदेशात्मक प्रक्रिया का हिस्सा नहीं होना चाहिए?
(A) तथ्यों का श्रुतलेख
(B) प्रतिपुष्टि तन्त्र
(C) क्रियान्वयन
(D) योजना
91. Which of the following aims of teaching Social Studies at the secondary stage?
(A) Physical development
(B) Development of democratic values
(C) Self expression
(D) Social development
92. What is chief objective of Diagnostic testing in social studies teaching?
(A) Identification of weak pupil
(B) Intelligent pupil
(C) Favourite pupil of teacher
(D) None of the above
93. Diagnostic testing in social science will help a teacher understand –
(A) learning difficulties a student is facing in social science.
(B) how revision work has helped her students.
(C) how intelligent her students are.
(D) the part of the topic the student has not memorised.
94. Which of the following statements about ancient manuscripts is not correct?
(A) They were usually written on palm leaves.
(B) They are the primary sources of the period they reflect.
(C) They were handwritten and then printed.
(D) Some manuscripts were engraved on stone or metal.
95. Which of the following should not be a part of the social science instructional process?
(A) Dictation of facts
(B) Feedback mechanism
(C) Implementation
(D) Planning

96. सामाजिक विज्ञान के शिक्षण में प्रयोग की जाने वाली भाषा कैसी होनी चाहिए?
 (A) प्रमुख समूहों का प्रतिनिधित्व करती हुई
 (B) मुश्किल
 (C) पक्षपातपूर्ण
 (D) तटस्थ और संवेदनशील
97. मान लीजिए सामाजिक विज्ञान की प्रस्तावित पाठ्य-पुस्तक विद्यार्थियों के लिए कठिन है। आप क्या करेंगे?
 (A) विभिन्न प्रकार की पूरक सामग्रियाँ प्रदान करेंगे।
 (B) रटकर सीखने पर बल देंगे।
 (C) प्रत्येक पाठ का संक्षिप्त विवरण लिखवाएँगे
 (D) प्रश्न-उत्तर तकनीक का प्रयोग करेंगे
98. सामाजिक अध्ययन के अंतर्गत भूगोल शिक्षण के लिए सर्वाधिक उपयोगी शिक्षण अधिगम सामग्री है -
 (A) मानचित्र
 (B) समय ग्राफ
 (C) फ्लैश कार्ड
 (D) बैरोमीटर
99. निम्नलिखित में से कौन-सा नियमों, विनियमों और मूल्यों के सामाजिक अधिगम को बढ़ावा देगा?
 (A) परियोजना कार्य
 (B) समूह चर्चा
 (C) किताब पढ़ना
 (D) निबन्ध लिखना
100. निम्नलिखित में से कौन सा सामाजिक विज्ञान का उद्देश्य नहीं है?
 (A) प्रभावी नागरिक बनने के लिये ज्ञान प्रदान करना।
 (B) सामाजिक प्रभावकारिता विकसित करना।
 (C) शिक्षण शिष्टाचार।
 (D) सार्वजनिक मामलों में भाग लेने के लिये प्रेरणा विकसित करना।
96. What kind of language needs to be used in social science teaching?
 (A) Representative of dominant groups
 (B) Difficult
 (C) Discriminatory
 (D) Neutral and sensitive
97. Suppose the prescribed social science textbook is difficult for the students. What will you do?
 (A) Provide a variety of supplementary.
 (B) Emphasise rote learning.
 (C) Dictate summaries of each lesson.
 (D) Use question answer technique.
98. The most useful teaching learning material for geography teaching under social studies is -
 (A) maps
 (B) time graphs
 (C) flash card
 (D) barometer
99. Which of the following will promote social learning of rules, regulations and values ?
 (A) Project work
 (B) Group Discussion
 (C) Reading a book
 (D) Writing an essay
100. Which one of the following is not an aim of Social Science?
 (A) Imparting knowledge to become an effective citizen.
 (B) Developing social efficacy.
 (C) Teaching etiquettes.
 (D) Developing motivation for participating in public affairs.

101. निम्नांकित में कौन सा स्थान 'ब्रेड बास्केट' के नाम से प्रसिद्ध था-
- (A) हड़प्पा
(B) मेहरगढ़
(C) मोहनजोदड़ो
(D) लोथल
102. निम्नांकित में किस संस्कृति के लोग प्रथम बार स्थायी रूप से घर बनाकर रहने लगे थे-
- (A) मध्यपाषाण संस्कृति
(B) नवपाषाण संस्कृति
(C) ताम्रपाषाण संस्कृति
(D) ताम्र संचय संस्कृति
103. निम्नांकित में किसे श्रीनगर (कश्मीर) के निर्माण का श्रेय दिया जाता है -
- (A) कनिष्क
(B) अशोक
(C) चन्द्रगुप्त मौर्य
(D) हर्ष
104. निम्नांकित में कौन 'पंचसिद्धान्तिका' का लेखक है-
- (A) आर्यभट्ट
(B) वाराहमिहिर
(C) ब्रह्मगुप्त
(D) चरक
105. निम्नांकित किस सन् में प्रथम बार चीन में बौद्ध मत को राजधर्म घोषित किया गया था -
- (A) 211 ईस्वी
(B) 379 ईस्वी
(C) 415 ईस्वी
(D) 645 ईस्वी
101. Which one of the places was famous as 'Bread Basket' -
- (A) Harappa
(B) Mehargarh
(C) Mohenjodaro
(D) Lothal
102. People of which one of the following cultures, for the first time started living in permanent settlements by making houses-
- (A) Mesolithic culture
(B) Neolithic culture
(C) Chalcolithic culture
(D) Copper hoard culture
103. Which one of the following is given the credit of building the city of Srinagar (Kashmir) -
- (A) Kanishka
(B) Asoka
(C) Chandragupta Maurya
(D) Harsha
104. Who of the following is the writer of 'Panchsiddhantika' -
- (A) Aryabhatt
(B) Varahmihir
(C) Brahmagupta
(D) Charak
105. In which one of the following years, Buddhism was declared as state religion for the first time in China -
- (A) 211 A.D.
(B) 379 A.D.
(C) 415 A.D.
(D) 645 A.D.

106. निम्नांकित में कौन सा बोधिसत्त्व भविष्य का बोधिसत्त्व कहा गया है-
- (A) पद्मपाणि
(B) मैत्रेय
(C) वज्रपाणि
(D) मंजुश्री
107. नवीं शताब्दी का महोदयपुरम् राज्य निम्नांकित में किससे संबंधित था -
- (A) चेर
(B) चोल
(C) पाण्ड्य
(D) पल्लव
108. दिल्ली के किस सुल्तान ने शर्की सल्तनत का अधिग्रहण किया था -
- (A) बहलोल लोदी
(B) इब्राहिम लोदी
(C) सिकन्दर लोदी
(D) उपरोक्त में कोई नहीं
109. सन्त रामानन्द का जन्म निम्नांकित में से किस स्थान पर हुआ था -
- (A) काशी
(B) प्रयाग
(C) कन्नौज
(D) लखनौती
110. अकबर के काल में कृषि भूमि को कितने प्रकारों में विभाजित किया गया था -
- (A) 2
(B) 4
(C) 6
(D) 8
111. चाँद बीबी निम्नांकित किस राज्य से संबंधित थीं-
- (A) बीजापुर
(B) गोलकुण्डा
(C) बीदर
(D) अहमदनगर
106. Which one of the Bodhisatvas is called the Bodhisatva of future-
- (A) Padmapani
(B) Maitreya
(C) Vajrapani
(D) Manjushree
107. Which one of the following was associated with the Mahodayapuram State of ninth century-
- (A) Chera
(B) Chola
(C) Pandya
(D) Pallava
108. Which of the Delhi Sultan annexed Surki Sultanate-
- (A) Bahlol Lodi
(B) Ibrahim Lodi
(C) Sikandar Lodi
(D) None of the above
109. In which one of the following places, Saint Ramananda took birth -
- (A) Kashi
(B) Prayag
(C) Kannauj
(D) Lakhnauti
110. In how many types the agriculture land was divided during Akbar's reign -
- (A) 2
(B) 4
(C) 6
(D) 8
111. Which of the following kingdom, Chand Bibi was associated with -
- (A) Bijapur
(B) Golkunda
(C) Bidar
(D) Ahmadnagar

112. वह कौन प्रथम भारतीय था जिसने कांग्रेस के कलकत्ता सत्र में स्वराज शब्द का प्रयोग कर स्वराज की माँग उठाई थी -
- (A) बाल गंगाधर तिलक
(B) दादाभाई नौरोजी
(C) गोपाल कृष्ण गोखले
(D) फिरोजशाह मेहता
113. 1896 में इथियोपिया ने किस यूरोपीय शक्ति को पराजित किया था -
- (A) इटली
(B) हंगरी
(C) डेनमार्क
(D) स्वीडन
114. 'अल हिलाल' नामक समाचार पत्र निम्नांकित में से किससे संबंधित था -
- (A) अबुल कलाम आजाद
(B) शौकत अली
(C) मुहम्मद अली
(D) बद्रुद्दीन तैयबजी
115. निम्नांकित में किसने सौण्डर्स की गोली मारकर हत्या की थी -
- (A) राजगुरु
(B) बटुकेश्वर दत्त
(C) भगत सिंह
(D) सुखदेव
116. निम्नांकित में किसने 'इण्डिया विन्स फ्रीडम' नामक पुस्तक का लेखन किया था -
- (A) जवाहर लाल नेहरू
(B) राजेन्द्र प्रसाद
(C) अबुल कलाम आजाद
(D) सुभाष चन्द्र बोस
112. Who was first Indian that used Swaraj word to demand Swaraj at the Culcutta session of Congress-
- (A) Bal Gangadhar Tilak
(B) Dada Bhai Nauroji
(C) Gopal Krishna Gokhale
(D) Firojshah Mehta
113. Which European power was defeated by Ithiopia in 1896-
- (A) Italy
(B) Hungary
(C) Denmark
(D) Sweden
114. Who of the following was associated with the news paper 'Al Hilal' -
- (A) Abul Kalam Azad
(B) Shaukat Ali
(C) Muhammad Ali
(D) Badruddin Taiyabji
115. Who of the following shot Saunders dead-
- (A) Rajguru
(B) Batukeshwar Dutt
(C) Bhagat Singh
(D) Sukhdev
116. Who of the following wrote the book 'India wins freedom' -
- (A) Jawahar Lal Nehru
(B) Rajendra Prasad
(C) Abul Kalam Azad
(D) Subhash Chandra Bose

117. निम्न में से किस भारतीय राज्य की सीमायें चीन से नहीं लगती हैं?

- (A) हिमाचल प्रदेश
(B) बिहार
(C) अरुणाचल प्रदेश
(D) सिक्किम

118. प्रायद्वीपीय भारत की सबसे बड़ी नदी है-

- (A) गोदावरी
(B) कृष्णा
(C) कावेरी
(D) नर्मदा

119. सिंधु जल समझौता संधि (1960) के अनुसार भारत इस नदी प्रक्रम के संपूर्ण जल का प्रतिशत (%) उपयोग कर सकता है-

- (A) 20
(B) 50
(C) 33
(D) 80

120. 'धुआँधार प्रपात' किस नदी पर स्थित है-

- (A) कावेरी
(B) गोदावरी
(C) महानदी
(D) नर्मदा

121. निम्न में से कौन सही सुमेलित नहीं है-

- | | | |
|-----------------|---|--------------|
| राष्ट्रीय पार्क | - | राज्य |
| (A) गिर | - | राजस्थान |
| (B) मानस | - | असम |
| (C) दुधवा | - | उत्तर प्रदेश |
| (D) कान्हा | - | मध्य प्रदेश |

117. Which of the following Indian state does not share land boundary with China?

- (A) Himachal Pradesh
(B) Bihar
(C) Arunachal Pradesh
(D) Sikkim

118. The largest river of Peninsular India is-

- (A) Godavari
(B) Krishna
(C) Kaveri
(D) Narmada

119. According to the regulations of the Indus Water Treaty (1960), India can use percent (%) of the total water carried by the Indus river system.

- (A) 20
(B) 50
(C) 33
(D) 80

120. 'Dhuandhar falls' is located on river-

- (A) Kaveri
(B) Godavari
(C) Mahanadi
(D) Narmada

121. Which of the following is not correctly matched -

- | | | |
|----------------------|---|----------------|
| National Park | - | State |
| (A) Gir | - | Rajasthan |
| (B) Manas | - | Assam |
| (C) Dudhwa | - | Uttar Pradesh |
| (D) Kanha | - | Madhya Pradesh |

122. पृथ्वी के सबसे ऊँचे शिखर माउंट एवरेस्ट पर चढ़ने वाली प्रथम महिला थी-

- (A) एडमंड हिलेरी
- (B) बचेन्द्री पाल
- (C) जुंको ताबेई
- (D) फान्तोग

123. पृथ्वी की सतह से शुरू करते हुए उचित क्रम बताइए-

- I. समताप मंडल
- II. क्षोभ मंडल
- III. आयन मंडल
- IV. मध्य मंडल
- (A) I, II, III एवं IV
- (B) II, I, IV एवं III
- (C) I, III, IV एवं II
- (D) II, IV, III एवं I

124. निम्न में से कौन सी काल्पनिक रेखा अफ्रीका महाद्वीप से नहीं गुजरती है?

- (A) कर्क रेखा
- (B) विषुवत रेखा
- (C) मकर रेखा
- (D) अंतर्राष्ट्रीय तिथि रेखा

125. सामान्यतः मानचित्रों में नीले रंग का प्रयोग किया जाता है-

- (A) जलाशयों को दर्शाने के लिये
- (B) मैदानों को दर्शाने के लिये
- (C) पर्वतों को दर्शाने के लिये
- (D) पठारों को दर्शाने के लिये

126. निम्नलिखित में से कौन सा कथन खनिजों के संदर्भ में सही नहीं है?

- (A) ये प्राकृतिक रूप से प्राप्त होने वाले पदार्थ हैं।
- (B) इनका एक निश्चित रासायनिक संघटन होता है।
- (C) ये विभिन्न प्रकार के भूवैज्ञानिक परिवेश में निर्मित होते हैं।
- (D) सभी खनिज अधात्विक होते हैं।

122. First woman to climb the highest peak Mt. Everest was-

- (A) Edmund Hillary
- (B) Bachendri Pal
- (C) Junko Tabei
- (D) Phantog

123. Starting from Earth's surface, the right sequence is-

- I. Stratosphere
- II. Troposphere
- III. Ionosphere
- IV. Mesosphere
- (A) I, II, III & IV
- (B) II, I, IV & III
- (C) I, III, IV & II
- (D) II, IV, III & I

124. Which of the following imaginary line is not passes through Africa continent?

- (A) Tropic of Cancer
- (B) Equator
- (C) Tropic of Capricorn
- (D) International Date line

125. Generally blue colour is used in maps-

- (A) For showing water bodies
- (B) For showing plains
- (C) For showing mountains
- (D) For showing plateaus

126. Which of the following is not true for minerals?

- (A) They are naturally occurring substances.
- (B) They have a definite chemical composition.
- (C) They are formed in different types of geological environments.
- (D) All minerals are non-metallic.

127. निम्न में से कौन सा उपाय तटीय और शुष्क प्रदेशों में हवा से होने वाले मृदा अपरदन रोकने के लिए किया जाता है-
- (A) रक्षक मेखला
(B) मलचिंग
(C) वेदिका फार्म
(D) सम्मोच्चरेखीय जुताई
128. पंजाब में भूमि निम्नीकरण का निम्नलिखित में से मुख्य कारण है-
- (A) गहन खेती
(B) वनोन्मूलन
(C) अधिक सिंचाई
(D) अति पशुचारण
129. निम्नलिखित में से कौन सा राज्य सरदार सरोवर बाँध परियोजना में सम्मिलित नहीं है?
- (A) राजस्थान
(B) गुजरात
(C) महाराष्ट्र
(D) तेलंगाना
130. निम्नलिखित में से कौन सी नदियों का उद्गम स्थल भारत में नहीं है?
1. ब्रह्मपुत्र
 2. सिंधु
 3. गंगा
 4. सतलज
 5. घाघरा
- (A) 1, 2 एवं 5
(B) 1, 2, 4 एवं 5
(C) 1, 2 एवं 4
(D) 2, 4 एवं 5
127. Which one of the following methods is most appropriate to check soil erosion by wind on coastal and dry regions?
- (A) Shelter belts
(B) Mulching
(C) Terrace Farming
(D) Contour ploughing
128. Which of the following is the main cause of land degradation in Punjab-
- (A) Intensive cultivation
(B) Deforestation
(C) Over irrigation
(D) Overgrazing
129. Which one of the following state is not covering Sardar Sarovar Dam Project?
- (A) Rajasthan
(B) Gujarat
(C) Maharashtra
(D) Telangana
130. Which of the following rivers does not originate in Indian territory?
1. Brahmaputra
 2. Indus
 3. Ganga
 4. Satluj
 5. Ghaghara
- (A) 1, 2 & 5
(B) 1, 2, 4 & 5
(C) 1, 2 & 4
(D) 2, 4 & 5

131. सूची A को सूची B के साथ सुमेलित कीजिये और सूचियों में दिये गये कूट का प्रयोग कर सही उत्तर चुनिए-

सूची A (भारत में झूम कृषि का समानार्थी)	सूची B (प्रदेश)
a. झूम	1. दक्षिण पूर्वी राजस्थान
b. कुमारी	2. उत्तर पूर्वी भारत
c. वाल्टरे	3. आंध्र प्रदेश
d. पोडू	4. पश्चिमी घाट

कूट :

	a	b	c	d
(A)	2	4	1	3
(B)	2	4	3	1
(C)	4	1	2	3
(D)	4	2	1	3

132. निम्नलिखित में से कौन-सा भ्रंशोत्थ पर्वत है?

- (A) हिमालय पर्वत
- (B) यूराल पर्वत
- (C) अल्पेशियन पर्वत
- (D) वॉसजेस पर्वत

133. वर्तमान में राजनीतिक सम्पर्क की सबसे महत्वपूर्ण इकाई कौन सी है?

- (A) रेडियो
- (B) राजनीतिक दल
- (C) सोशल मीडिया
- (D) दबाव समूह

134. भारतीय संविधान की चौथी अनुसूची सम्बन्धित है -

- (A) राज्यसभा से
- (B) राष्ट्रपति से
- (C) मुख्यमंत्री से
- (D) प्रधानमंत्री से

131. Match List A with List B, and select the correct answer using the code given below the list -

List A (Synonyms of shifting cultivation in India)	List B (Regions)
a. Jhum	1. South-East Rajasthan
b. Kumari	2. North-East India
c. Waltre	3. Andhra Pradesh
d. Podu	4. Western Ghats

Code :

	a	b	c	d
(A)	2	4	1	3
(B)	2	4	3	1
(C)	4	1	2	3
(D)	4	2	1	3

132. Which of the following are Block Mountains?

- (A) Himalayas
- (B) Ural
- (C) Appalachians
- (D) Vosges

133. Which of the unit is more important for Public Communication at present?

- (A) Radio
- (B) Political Party
- (C) Social Media
- (D) Pressure group

134. The fourth schedule of Indian Constitution is associated with -

- (A) Council of States
- (B) President
- (C) Chief Minister
- (D) Prime Minister

135. निम्न में से किस संवैधानिक संशोधन द्वारा 'सम्पत्ति के अधिकार' को लुप्त किया गया था?
 (A) बयालिसवें
 (B) तेतालिसवें
 (C) चवालिसवें
 (D) पैतालिसवें
136. भारत में किस वर्ष 'सामुदायिक विकास कार्यक्रम' प्रारम्भ किया गया था?
 (A) 1950 में
 (B) 1952 में
 (C) 1954 में
 (D) उपरोक्त में से कोई नहीं
137. वर्तमान में संवैधानिक राजतंत्र मौजूद है -
 (A) अमेरिका में
 (B) चीन में
 (C) यूनाइटेड किंगडम में
 (D) साउदी अरब में
138. निम्न में से किस देश के पास लिखित संविधान नहीं है -
 (A) भारत
 (B) ब्रिटेन
 (C) स्विट्ज़रलैण्ड
 (D) अमेरिका
139. संसदात्मक शासन व्यवस्था में राज्य के मुखिया के पास होती हैं-
 (A) सम्पूर्ण शक्तियां
 (B) नाममात्र की शक्तियां
 (C) सीमित शक्तियां
 (D) कोई शक्ति नहीं
140. संसदात्मक शासन व्यवस्था में मंत्रिमण्डल की बैठकों की अध्यक्षता करता है -
 (A) राष्ट्रपति
 (B) उपराष्ट्रपति
 (C) लोकसभा अध्यक्ष
 (D) प्रधानमंत्री
135. By which of the following Constitutional Amendment "Right to Property" was omitted?
 (A) 42nd
 (B) 43rd
 (C) 44th
 (D) 45th
136. In which year the 'Community Development Programme' was started in India?
 (A) 1950
 (B) 1952
 (C) 1954
 (D) None of the above
137. At present Constitutional monarchy exist in -
 (A) U.S.A.
 (B) China
 (C) U.K.
 (D) Saudi Arabia
138. Which one of the following countries does not possess a written Constitution?
 (A) India
 (B) Britain
 (C) Switzerland
 (D) U.S.A.
139. The head of the State under a Parliamentary Governments enjoys -
 (A) absolute powers
 (B) nominal powers
 (C) limited powers
 (D) no powers
140. The meetings of the Cabinet under Parliamentary government are presided over by -
 (A) The President
 (B) Vice-President
 (C) The Speaker
 (D) The Prime Minister

141. यदि किसी व्यक्ति को अवैध रूप से रोका या नजरबंद किया गया है तो निम्न में से न्यायालय के किस आदेश को दिया जाता है?
- (A) बन्दी प्रत्यक्षीकरण
(B) परमादेश
(C) उत्प्रेषण
(D) अधिकार पृच्छा
142. निम्न में से कौन सा अधिकार गैर-भारतीयों के द्वारा भारतीय क्षेत्र में प्राप्त किया जा सकता है?
- (A) वाक् स्वतंत्रता
(B) कानून के समक्ष समानता
(C) शांतिपूर्वक और निरायुध सम्मेलन
(D) उपरोक्त में से कोई नहीं
143. भारतीय संसद का गठन होता है -
- (A) लोकसभा और राज्यसभा द्वारा
(B) राष्ट्रपति, लोकसभा एवं राज्यसभा द्वारा
(C) केवल राष्ट्रपति और लोकसभा द्वारा
(D) केवल राष्ट्रपति और राज्यसभा द्वारा
144. राष्ट्रीय महिला आयोग की स्थापना किस वर्ष की गयी थी?
- (A) 1991 में
(B) 1992 में
(C) 1993 में
(D) 1994 में
145. किस संविधान संशोधन अधिनियम के तहत पंचायत राज संस्थाओं में महिलाओं को आरक्षण प्रदान किया गया?
- (A) 71वें संशोधन में
(B) 72वें संशोधन में
(C) 73वें संशोधन में
(D) 75वें संशोधन में

141. Which one of the following writs is issued by the court in case of an illegal detention of a person?
- (A) Habeas Corpus
(B) Mandamus
(C) Certiorary
(D) Quo-warranto
142. Which of the following rights can be claimed by the alien within the territory of India?
- (A) Freedom of speech
(B) Equality before law
(C) Assemble peacefully without arms
(D) None of the above
143. The Parliament of India consists of-
- (A) Lok Sabha and Rajya Sabha
(B) The President, Lok Sabha and Rajya Sabha
(C) President and Lok Sabha only
(D) President and Rajya Sabha only
144. In which year the Rashtriya Mahila Aayog was founded?
- (A) 1991
(B) 1992
(C) 1993
(D) 1994
145. By which Constitutional Amendment Act, women are provided reservation in Panchayat Raj Institutions?
- (A) 71st Amendment
(B) 72nd Amendment
(C) 73rd Amendment
(D) 75th Amendment

146. सर्वोच्च न्यायालय में तदर्थ न्यायाधीशों की नियुक्ति किसके द्वारा की जा सकती है?
- (A) राष्ट्रपति द्वारा
(B) भारत के मुख्य न्यायाधीश के परामर्श पर राष्ट्रपति द्वारा
(C) भारत के मुख्य न्यायाधीश द्वारा राष्ट्रपति की पूर्व सहमति से
(D) विधि मंत्री द्वारा
147. आपातकाल की घोषणा को संसद की अनुमति हेतु प्रस्तुत किया जाता है-
- (A) एक माह के अन्दर
(B) दो माह के अन्दर
(C) छः माह के अन्दर
(D) एक साल के अन्दर
148. 'इन्द्रा साहनी वाद' (1992) किससे सम्बन्धित है?
- (A) अनुसूचित जाति से
(B) अनुसूचित जनजाति से
(C) अन्य पिछड़ा वर्ग से
(D) उपरोक्त में से कोई नहीं
149. "सामाजिक अध्ययन, ऐतिहासिक, भौगोलिक और सामाजिक सम्बन्धों एवं अन्तर्सम्बन्धों का अध्ययन है।" किसने कहा था?
- (A) माइकेल
(B) हैमिंग
(C) फॉरेस्टर
(D) उपरोक्त में से कोई नहीं
150. निम्न में से कौन सी आधुनिक विधि सामाजिक अध्ययन के पठन-पाठन के लिये लागू है?
- (A) विचार-विमर्श विधि
(B) समस्या-समाधान विधि
(C) प्रयोगशाला विधि
(D) उपरोक्त सभी
146. Who is able to appoint the adhoc judges in the Supreme Court?
- (A) President
(B) President with the advice of C.J.I.
(C) Chief Justice of India with the previous consent of the President
(D) Law Minister
147. A proclamation of emergency must be placed before the Parliament for its approval -
- (A) within one month
(B) within two month
(C) within six month
(D) within one year
148. 'Indra Sahani Case' (1992) is associated with whom?
- (A) Scheduled Castes
(B) Scheduled Tribes
(C) Other Backward Classes
(D) None of the above
149. "Social Studies is a study of relations and inter-relations, historical, geographical and social." Who said this?
- (A) Michell
(B) Hemming
(C) Forrester
(D) None of the above
150. Which of the following contemporary method is applicable for the teaching of the Social Studies?
- (A) Discussion method
(B) Problem solving method
(C) Laboratory method
(D) All of the above

ROUGH WORK
रफ़ कार्य

6. प्रश्न संख्या 1 से 30 तक के प्रश्न बाल विकास एवं शिक्षण विज्ञान से सम्बन्धित हैं।
7. प्रश्न संख्या 31 से 60 तक के प्रश्न भाषा प्रथम-हिन्दी अथवा अंग्रेजी से सम्बन्धित हैं। इनमें से केवल एक भाषा के प्रश्न ही भाषा प्रथम के रूप में हल करने हैं। अभ्यर्थी आवेदन पत्र के अनुसार चयनित भाषा प्रथम के प्रश्न हल करें।
8. प्रश्न संख्या 61 से 90 तक के प्रश्न भाषा द्वितीय-हिन्दी अथवा अंग्रेजी अथवा संस्कृत अथवा उर्दू से सम्बन्धित हैं। इनमें से केवल एक भाषा के प्रश्न ही भाषा द्वितीय के रूप में हल करने हैं। अभ्यर्थी आवेदन पत्र के अनुसार चयनित द्वितीय भाषा के प्रश्न हल करें। ध्यान रहे कि प्रथम भाषा के रूप में चयनित भाषा, द्वितीय भाषा के रूप में नहीं ली जायेगी।
9. प्रश्न संख्या 91 से 150 तक के प्रश्न गणित एवं विज्ञान या सामाजिक अध्ययन से सम्बन्धित हैं।
10. अभ्यर्थी को इस प्रश्न पत्र के गणित एवं विज्ञान या सामाजिक अध्ययन में से उसी विषय के प्रश्नों को हल करना है, जिस विषय का चयन अभ्यर्थी ने आवेदन पत्र में किया है।
11. रफ कार्य प्रश्न-पुस्तिका के निर्दिष्ट स्थान पर किया जा सकता है।
12. प्रश्न पत्र हल करने में समय नष्ट न करें। यदि कोई प्रश्न न आता हो तो अगले प्रश्न पर जायें।
13. ओ0एम0आर0 उत्तर पत्रक को मोड़ें नहीं और न ही किसी प्रकार से विकृत करें।
14. परीक्षा समाप्त होने पर ओ0एम0आर0 उत्तर पत्रक को कक्ष निरीक्षक को अवश्य सौंप दें। अभ्यर्थियों को उत्तर पत्रक की कार्बन प्रति एवं प्रश्न-पुस्तिका अपने साथ ले जाने की अनुमति है।

6. Question Nos. 1 to 30 are related to Child Development and Pedagogy.
7. Question Nos. 31 to 60 are related to First language - Hindi OR English. Candidate has to select the questions of only one language as the First language. Answer the questions of the language which the candidate has selected as First language in his/her application form.
8. Question Nos. 61 to 90 are related to Second language - Hindi OR English OR Sanskrit OR Urdu. Answer the questions of only one language which the candidate has selected as Second language in his/her application form. Be careful that the language selected as First language cannot be taken as Second language.
9. Question Nos. 91 to 150 are related to Mathematics and Science OR Social Studies.
10. The candidate has to answer the subject Mathematics and Science OR Social Studies as selected by the candidate in the application form.
11. Rough Work can be done in specified space of the Question Booklet.
12. Do not waste time in solving the questions. If you cannot answer a question, proceed to the next one.
13. Do not fold or damage the OMR answer sheet any way.
14. After examination submit your OMR answer sheet to the invigilator. Candidates are allowed to take away the carbon copy of OMR answer sheet and Question Booklet.